

2015

2019

T.C.
İLÇE MİLLİ EĞİTİM MÜDÜRLÜĞÜ
Tarım İşletmesi Ortaokulu



2015-2019 STRATEJİK PLAN



POLATLI/2015



TARIM İŞLETMESİ ORTAOKULU

2015-2019 STRATEJİK PLANI



“Çalışmadan, yorulmadan, üretmeden, rahat yaşamak isteyen toplumlar, önce haysiyetlerini, sonra hürriyetlerini ve daha sonrada istiklal ve istikballerini kaybederler”.

Mustafa Kemal ATATÜRK



İSTİKLAL MARŞI

Korkma, sönmez bu şafaklarda yüzen al sancak;
Sönmeden yurdumun üstünde tüten en son ocak.
O benim milletimin yıldızıdır, parlayacak;
O benimdir, o benim milletimindir ancak.

Çatma, kurban olayım, çehreni ey nazlı hilâl!
Kahraman ırkıma bir gül! Ne bu şiddet, bu celâl?
Sana olmaz dökülen kanlarımız sonra helâl...
Hakkıdır, Hakk'a tapan, milletimin istiklâl!

Ben ezelden beridir hür yaşadım, hür yaşarım.
Hangi çılgın bana zincir vuracakmış? Şaşarım!
Kükremiş sel gibiyim, bendimi çiğner, aşarım.
Yırtarım dağları, enginlere sığmam, taşarım.

Garbın afakını sarmışsa çelik zırhlı duvar,
Benim iman dolu göğsüm gibi serhaddim var.
Ulusun, korkma! Nasıl böyle bir imanı boğar,
“Medeniyet!” dediğin tek dişi kalmış canavar?

Arkadaş! Yurduma alçakları uğratma, sakın.
Siper et gövdeni, dursun bu hayâsızca akın.
Doğacaktır sana va'dettiği günler Hakk'ın...
Kim bilir, belki yarın, belki yarından da yakın.

Bastığın yerleri “toprak!” diyerek geçme, tanı:
Düşün altındaki binlerce kefensiz yatanı.
Sen şehit oğlusun, incitme, yazıktır, atanı:
Verme, dünyaları alsan da, bu cennet vatanı.

Kim bu cennet vatanın uğruna olmaz ki feda?
Şüheda fışkıracak toprağı sıksan, şüheda!
Canı, cananı, bütün varımı alsın da Huda,
Etmesin tek vatanımdan beni dünyada cüda.

Ruhumun senden, İlâhî, şudur ancak emeli:
Değmesin mabedimin göğsüne namahrem eli.
Bu ezanlar ki şahadetleri dinin temeli-
Ebedî yurdumun üstünde benim inlemeli.

O zaman vecd ile bin secde eder-varsa-taşım,
Her cerihamdan, ilâhî, boşanıp kanlı yaşım,
Fışkırır ruh-ı mücerret gibi yerden naşım;
O zaman yükselerek arşa değer belki başım.

Dalgalan sen de şafaklar gibi ey şanlı hilâl!
Olsun artık dökülen kanlarımın hepsi helâl.
Ebediyen sana yok, ırkıma yok izmihlâl:
Hakkıdır, hür yaşamış, bayrağımın hürriyet;
Hakkıdır, Hakk'a tapan, milletimin istiklâl.

Mehmet Akif ERSOY



ATATÜRK'ÜN GENÇLİĞE HİTABESİ

Ey Türk gençliği! Birinci vazifen, Türk istiklâlini, Türk cumhuriyetini, ilelebet, muhafaza ve müdafaa etmektir.

Mevcudiyetinin ve istikbalinin yegâne temeli budur. Bu temel, senin, en kıymetli hazinendir. İstikbalde dahi, seni, bu hazineden, mahrum etmek isteyecek, dâhilî ve haricî, bedhahların olacaktır. Bir gün, istiklâl ve cumhuriyeti müdafaa mecburiyetine düşersen, vazifeye atılmak için, içinde bulunacağın vaziyetin imkân ve şeraitini düşünmeyeceksin! Bu imkân ve şerait, çok nâmüsait bir mahiyette tezahür edebilir. İstiklâl ve cumhuriyetine kastedecek düşmanlar, bütün dünyada emsali görülmemiş bir galibiyetin mümessili olabilirler. Cebren ve hile ile aziz vatanın, bütün kaleleri zapt edilmiş, bütün tersanelerine girilmiş, bütün orduları dağıtılmış ve memleketin her köşesi bilfiil işgal edilmiş olabilir. Bütün bu şeraitten daha elîm ve daha vahim olmak üzere, memleketin dâhilinde, iktidara sahip olanlar gaflet ve dalâlet ve hattâ hıyanet içinde bulunabilirler. Hattâ bu iktidar sahipleri şahsî menfaatlerini, müstevlilerin siyasî emelleriyle tevhit edebilirler. Millet, fakr u zaruret içinde harap ve bîtap düşmüş olabilir.

Ey Türk istikbalinin evlâdı! İşte, bu ahval ve şerait içinde dahi, vazifen; Türk istiklâl ve cumhuriyetini kurtarmaktır! Muhtaç olduğun kudret, damarlarındaki asîl kanda, mevcuttur!

Mustafa Kemal ATATÜRK

KURUM KİMLİK BİLGİSİ	
Kurum Adı	Tarım İşletmesi Ortaokulu
Kurum Türü	Ortaokul
Kurum Kodu	725432
Kurum Statüsü	<input checked="" type="checkbox"/> Kamu <input type="checkbox"/> Özel
Kurumda Çalışan Personel Sayısı	Yönetici : 2 Öğretmen : 8 Memur : 0 Hizmetli : 1
Öğrenci Sayısı	87
Öğretim Şekli	<input checked="" type="checkbox"/> Normal <input type="checkbox"/> İkili
Okulun Hizmete Giriş Tarihi	2012
KURUM İLETİŞİM BİLGİLERİ	
Kurum Telefonu / Fax	Tel. : 0 312 6322075 Fax : 0 312 6322075
Kurum Web Adresi	www.tarimoo.meb.k12.tr
Mail Adresi	725432@meb.k12.tr
Kurum Adresi	Polatlı Yunak Karayolu 54. Km Devlet Üretim Çiftliği TİGEM İlçe : Polatlı İli : Ankara
Kurum Müdürü	Osman ÇELİK Tel: 0312 632 20 75
Kurum Müdür Yardımcıları	Emrah KARADUMAN Tel: 0312632 20 75

STRATEJİK PLAN ÜST KURULU	
ADI-SOYADI	ÜN VAN
Osman ÇELİK	Okul Müdürü
Emrah KARADUMAN	Müdür Yardımcısı

STRATEJİK PLANLAMA EKİBİ	
ADI-SOYADI	ÜN VAN
Emrah KARADUMAN	Müdür Yardımcısı
Eda BAL	Öğretmen
Yavuz AYDEMİR	Öğretmen
Sultan CEBECİ	Öğretmen
Özgür BULDUK	Öğretmen
Ahmet Salih KOYUNCU	Okul Aile Birliği Başkanı

İÇİNDEKİLER

İSTİKLÂL MARŞI	4
ATATÜRK'ÜN GENÇLİĞE HİTABESİ	5
Okul İletişim Bilgileri.....	6
Stratejik Plan Üst Kurulu Ve Stratejik Plan Ekibi	7
İÇİNDEKİLER	8
Ekler Listesi	9
Tablo Ve Grafikler.....	10
SUNUŞ	11-12
GİRİŞ	13
1. BÖLÜM: STRATEJİK PLANLAMA SÜRECİ	15
1.1. Yasal Çerçeve	15
1.2. Stratejik Planın Dayanağı	15
1.3. Stratejik Planın Amacı	15
1.4. Stratejik Planın Kapsamı	15
1.5. Stratejik Plan Çalışmaları	18
2. BÖLÜM: DURUM ANALİZİ	19
2.1. Tarihsel Gelişim	20
2.2. Mevzuat Analizi	21
2.3. Faaliyet Alanları- Sunulan Hizmetler	22
2.4. Paydaş Analizi.....	23
2.4.1. Paydaş Sınıflandırma Matrisi	25
2.4.2. Paydaş Listesi.....	26
2.4.3. Yararlanıcı Sunulan Hizmet Matrisi.....	27
2.4.4. Paydaş Önceliklendirme Matrisi	28
2.5. Kurum İçi Analiz	28
2.5.1. Örgütsel Yapı	29
2.5.2. İnsan Kaynakları.....	29
2.5.3. Teknolojik Düzey	34
2.5.4. Mali Kaynaklar.....	36
2.5.5. İstatistik Veriler	37
2.6. Çevre Analizi	41
2.6.1. PESTLE Analizi	41
2.6.2. Üst Politika Belgeleri	43
2.7. GZFT Analizi	44
3. BÖLÜM: GELECEĞE YÖNELİM	45
3.1. Misyon Vizyon Temel Değerler ve İlkeler	46
3.2. Temalar Stratejik Amaç ve Hedefler	48
4. BÖLÜM: İZLEME DEĞERLENDİRME, ve MALİYETLENDİRME	59

EKLER LİSTESİ

EKLER	KONUSU	SAYFA
Ek-1	Stratejik Plan Hazırlama Ekibi İmza Sirküsü	62
Ek-2	Stratejik Plan Birimler Sorumluluk İmza Sirküsü	63
Ek-3	Stratejik plan onayı üst yazısı	64

TABLO LİSTESİ

TABLO NO	TABLONUN ADI VE KONUSU	SAYFA NO
1	Stratejik Planlama Çalışmaları Tablosu	15
2	Stratejik Plan Oluşum Şeması	18
3	Paydaş Analizi	25
4	Paydaş Listesi	26
5	Yararlanıcı-Ürün/Hizmet Matrisi	27
6	Paydaş Önem Etki Matrisi	28
7	Okulda Oluşturulan Birimler	29
8	2014 Yılı Kurumdaki Mevcut Yönetici Sayısı	30
9	Kurum Yöneticilerinin Eğitim Durumu	30
10	Kurum Yöneticilerinin Yaş İtibari İle Dağılımı	30
11	İdari Personelin Hizmet Süresine İlişkin Bilgiler	30
12	Yönetici Ve Öğretmen Norm Bilgileri	31
13	Personel Eğitim Durumu	31
14	Öğretmenlerin Hizmet Süresine İlişkin Bilgiler	32
15	2014 Yılı Kurumdaki Mevcut Hizmetli/Memur Sayısı	32
16	Çalışanların Görev Dağılımı	32
17	Çalışanların Gönüllü Yaptıkları İşler	33
18	Okul Rehberlik Hizmetleri	33

19	Okulun Teknolojik Altyapısı	35
20	Okulun Fiziki Altyapısı	35
21	Okul/Kurum Kaynak Tablosu	36
22	Son 4 Yıla Ait Öğrenci Sayıları	37
23	Öğretmen Başına Düşen Öğrenci Sayıları	37
24	Derslik Başına Düşen Öğrenci Sayıları	37
25	Devamsız Öğrenci Sayıları	38
26	Sınıf Tekrarı Yapan Öğrenci Sayıları	38
27	Okul Rehberlik Servisi Çalışmaları	38
28	Sportif Etkinlikler	39
29	Sosyal Ve Kültürel Etkinlikler	39
30	Okulun Etkinlikleri	39
31	Okul Kütüphanesi	40
32	Ödül Durumu	40
33	Disiplin Durumu	40
34	Yerleşim Alanı Ve Derslikler	41
35	Maliyet Tablosu	58
36	Kaynak Tablosu	59



SUNUŞ

Çok hızlı gelişen, değişen teknolojilerle bilginin değişim süreci de hızla değişmiş ve başarı için sistemli ve planlı bir çalışmayı kaçınılmaz kılmıştır. Sürekli değişen ve gelişen ortamlarda çağın gerekleri ile uyumlu bir eğitim öğretim anlayışını sistematik bir şekilde devam ettirebilmemiz, belirlediğimiz stratejileri en etkin şekilde uygulayabilmemiz ile mümkün olacaktır. Başarılı olmak da iyi bir planlama ve bu planın etkin bir şekilde uygulanmasına bağlıdır.

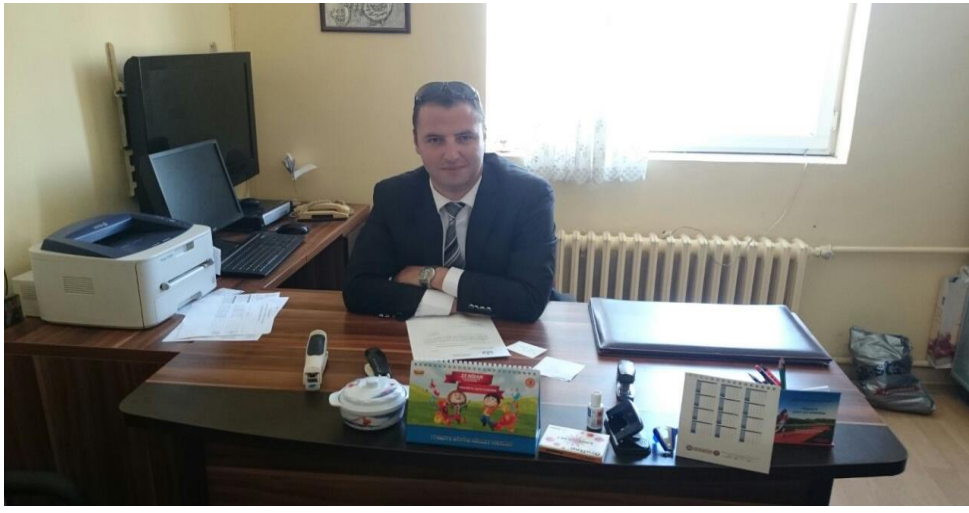
Kapsamlı ve özgün bir çalışmanın sonucu hazırlanan Stratejik Plan okulumuzun çağa uyumu ve gelişimi açısından tespit edilen ve ulaşılması gereken hedeflerin yönünü doğrultusunu ve tercihlerini kapsamaktadır. Katılımcı bir anlayış ile oluşturulan Stratejik Plânın, okulumuzun eğitim yapısının daha da güçlendirilmesinde bir rehber olarak kullanılması amaçlanmaktadır.

Belirlenen stratejik amaçlar doğrultusunda hedefler güncellenmiş ve okulumuzun 2015-2019 yıllarına ait stratejik plânı hazırlanmıştır.

Bu planlama; 5018 sayılı Kamu Mali Yönetimi ve Kontrol Kanunu gereği, Kamu kurumlarında stratejik planlamanın yapılması gerekliliği esasına dayanarak hazırlanmıştır. Zoru hemen başarırız, imkânsızı başarmak zaman alır.

Okulumuza ait bu planın hazırlanmasında her türlü özveriye gösteren ve sürecin tamamlanmasına katkıda bulunan Müdür Yardımcımız Emrah KARADUMAN'a, stratejik planlama ekibine, İlçe Milli Eğitim Müdürlüğü Strateji Geliştirme Bölümünde görevli öğretmen NezahatDURKUT'a teşekkür ediyor, bu plânın başarıyla uygulanması ile okulumuzun başarısının daha da artacağına inanıyor, tüm personelimize başarılar diliyorum.

Osman ÇELİK
Okul Müdürü



SUNUŞ

Okulumuz misyon, vizyon ve stratejik planı ile daha iyi bir eğitim seviyesine ulaşması düşüncesiyle sürekli yenilenmeyi ve kalite kültürünü kendisine ilke edinmeyi amaçlamaktadır. Kalite kültürü oluşturmak için eğitim ve öğretim başta olmak üzere insan kaynakları ve kurumsallaşma, sosyal faaliyetler, alt yapı, toplumla ilişkiler ve kurumlar arası ilişkileri kapsayan 2015-2019 stratejik planı hazırlanmıştır. Tarım İşletmesi Ortaokulu olarak en büyük amacımız yalnızca liseye öğrenci göndermek yetiştirmek değil, girdikleri her türlü ortamda çevresindekilere ışık tutan, hayata hazır, hayatı aydınlatan, bizleri daha da ileriye götürecek gençler yetiştirmektir. İdare ve öğretmen kadrosuyla bizler çağa ayak uydurmuş, yeniliklere açık, Türkiye Cumhuriyetini daha da yükseltecek gençler yetiştirmeyi ilke edinmiş bulunmaktayız. Bu nedenle; Tarım İşletmesi Ortaokulu stratejik planlama çalışmasına önce durum tespiti, yani okulun SWOT analizi yapılarak başlanmıştır. SWOT analizi tüm idari personelin ve öğretmenlerin katılımıyla uzun süren bir çalışma sonucu ilk şeklini almış, varılan genel sonuçların sadeleştirilmesi ise Okul yönetimi ile öğretmenlerden oluşan üç kişilik bir kurul tarafından yapılmıştır. Daha sonra SWOT sonuçlarına göre stratejik planlama aşamasına geçilmiştir. Bu süreçte okulun amaçları, hedefleri, hedeflere ulaşmak için gerekli stratejiler, eylem planı ve sonuçta başarı veya başarısızlığın göstergeleri ortaya konulmuştur. Denilebilir ki SWOT analizi bir kilometre taşıdır okulumuzun bugünkü resmidir ve stratejik planlama ise bugünden yarına nasıl hazırlanmamız gerektiğine dair kalıcı bir belgedir. Stratejik Plan' da belirlenen hedeflerimizi ne ölçüde gerçekleştirdiğimiz, plan dönemi içindeki her yılsonunda gözden geçirilecek ve gereken revizyonlar yapılacaktır. Tarım İşletmesi Ortaokulu Stratejik Planı (2015-2019)'de belirtilen amaç ve hedeflere ulaşmamızın Okulumuzun gelişme ve kurumsallaşma süreçlerine önemli katkılar sağlayacağına inanıyoruz.

Emrah KARADUMAN
Müdür Yardımcısı

GİRİŞ

Stratejik plan, günümüz gelişim anlayışının geçmişteki anlayışlardan en belirgin farkının göstergesidir. Zira stratejik plan yaklaşımı geleceğe hazır olmayı değil, geleceği planlamayı hedefleyen bir yaklaşımdır. Bir anlamda geleceği bugünde yaşamaktır.

Ancak stratejik plan tek başına bir belge olarak değerli değildir. Onu değerli kılacak olan şey, kurumun doğru karar alabilme yeteneği ve kararlılık gösterebilme gücüdür.

Baktığımız yerden hala yıllardır gördüğümüz şeyleri görüyorsak, bakış açımızı ve yönümüzü değiştirmemişiz demektir. Bu bakımdan stratejik plan, öncelikle kurumumuza yeni bir yön ve yeni bir bakış açısı kazandıracak biçimde düşünülüp tasarlanmalıdır. Hiç şüphe yoktur ki bu yön, ülkemizin çağdaşlaşma hedeflerine uygun düşen ve çağdaş uygarlık düzeyinin üstüne çıkma ülküsüyle örtüşen bir yön olmalıdır.

Çağdaş bir ülke olabilmemiz için çağdaşlaşma savaşını öncelikle okullarda kazanmamız gerekmektedir. Bilmek zorundayız ki, okullarda kazanılmamış hiçbir savaş gerçekte hiçbir zaman kazanılmamış savaştır. Bu konuda eksiklerimizin olduğunu kabul etmeli, ancak kendimizi güçlü amaçlarla besleyerek eksiklerimizin ve zorlukların üstesinden gelebileceğimize inanmalı fakat bunun uzun süren bir yolculuk olduğunu hiçbir zaman unutmamalıyız.

Cumhuriyetimizin 100. yılında ülkemizin dünyayı yöneten lider ülkelerden biri olacağını öngörüyoruz. Bu öngörüye dayanarak okulumuzun 2015-2019 yılları arasında kaydedeceği aşama ile Polatlı'nın iyi okulları arasında olacağına kuvvetle inanıyoruz. Bu stratejik plan, bu inancımızı gerçekleştirmek üzere düşünülmüş ve bizi hedefimize götürecektir biçimde tasarlanmıştır. Bundan sonra başarılı olmak bizim için sadece bir görev değil, aynı zamanda büyük bir sorumluluktur.

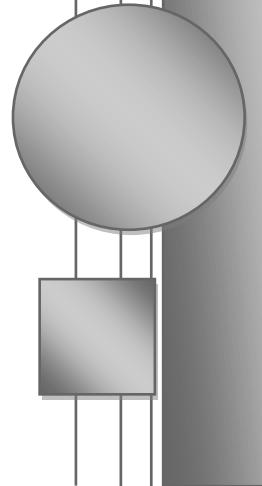
Tarım İşletmesi Ortaokulu

Stratejik Plan Hazırlama Ekibi

1. BÖLÜM

STRATEJİK

PLANLAMA SÜRECİ



STRATEJİK PLANLAMA SÜRECİ

1.1 Yasal Çerçeve

Kamu Yönetimi Reformu kapsamında alınan Yüksek Planlama Kurulu kararlarında ve 5018 sayılı Kamu Mali Yönetimi ve Kontrol Kanununda, kamu kuruluşlarının stratejik planlarını hazırlamaları ve kuruluş bütçelerini bu plan doğrultusunda oluşturmaları öngörülmektedir. DPT tarafından hazırlanan “Kamu İdareleri İçin Stratejik Planlama Kılavuzu” ve Milli Eğitim Bakanlığımızın 16/09/2013 tarih ve 2013/26 sayılı Genelgesi Bakanlığımız merkez ve taşra teşkilatı birimlerinde yürütülmekte olan stratejik planlama çalışmalarının yasal çerçevesini oluşturmaktadır.

1.2 Planın Dayanağı (Stratejik Plan Referans Kaynakları)

DAYANAK	
Sıra No	Referans Kaynağının Adı
1	MEB 2015-2019 SP
2	Ankara Milli Eğitim Müdürlüğü 2015-2019 Stratejik Planı
3	İlçe Milli Eğitim Müdürlüğü 2015-2019 Stratejik Planı
4	Polatlı Belediyesi 2015-2019 Stratejik Planı

1.3 Stratejik Planın Amacı: Bu stratejik plan dokümanı, okulumuzun güçlü ve zayıf yönleri ile dış çevredeki fırsat ve tehditler göz önünde bulundurularak, eğitim alanında ortaya konan kalite standartlarına ulaşmak üzere yeni stratejiler geliştirmeyi ve bu stratejileri temel alan etkinlik ve hedeflerin belirlenmesini amaçlamaktadır.

1.4 Stratejik Planın Kapsamı: Bu stratejik plan dokümanı Tarım İşletmesi Ortaokulu'nun mevcut durum analizi değerlendirmeleri doğrultusunda, 2015-2019 yıllarına dönük stratejik amaçlarını, hedeflerini ve performans göstergelerini kapsamaktadır.

1.5 Stratejik Planlama Çalışmaları:

Milli Eğitim Bakanlığı 2015-2019 Stratejik Planı konulu 2013/26 sayılı Genelgesi ve Hazırlık Programı, Ankara İl Milli Eğitim Müdürlüğü ve Polatlı İlçe Milli Eğitim Müdürlüğü'nün ilgi yazıları doğrultusunda okulumuzda Stratejik Planlama Çalışmaları kapsamında okul personelimiz içerisinde öncelikler “Stratejik Plan Üst Kurulu” sonrasında ise “Stratejik Planlama Ekibi” kurulmuştur.

Okulumuzun Stratejik Planına (2015-2019) Stratejik Plan Üst Kurulu ve Stratejik Planlama Ekibi tarafından, 10.04.2014 tarihinde okulumuzun toplantı salonunda, çalışma ve yol haritası belirlendikten sonra taslak oluşturularak başlanmıştır.

Bu süreçte Stratejik planlama ile ilgili olarak Polatlı İlçe Milli Eğitim Müdürlüğümüz Strateji Geliştirme Bölümü tarafından düzenlenen 04-08/05/2015 tarihinde düzenlenen Stratejik Planlama

Kursuna okul Müdür Yardımcımız Emrah KARADUMAN katılmış süreci okul personeliyle paylaşarak çalışmalar tamamlanmıştır.

Önceden hazırlanan anket formlarında yer alan sorular katılımcılara yöneltilmiş ve elde edilen veriler birleştirilerek paydaş görüşleri oluşturulmuştur. Bu bilgilendirme ve değerlendirme toplantılarında yapılan anketler ve hedef kitleye yöneltilen sorularla mevcut durum ile ilgili veriler toplanmıştır.

İlçe Milli Eğitim Müdürlüğümüz tarafından gönderilen Stratejik Planlama ile ilgili evraklar Stratejik Planlama ekibimiz tarafından incelenmiştir. Stratejik Planlama süreci hakkında ekip bilgilendirilmiştir.

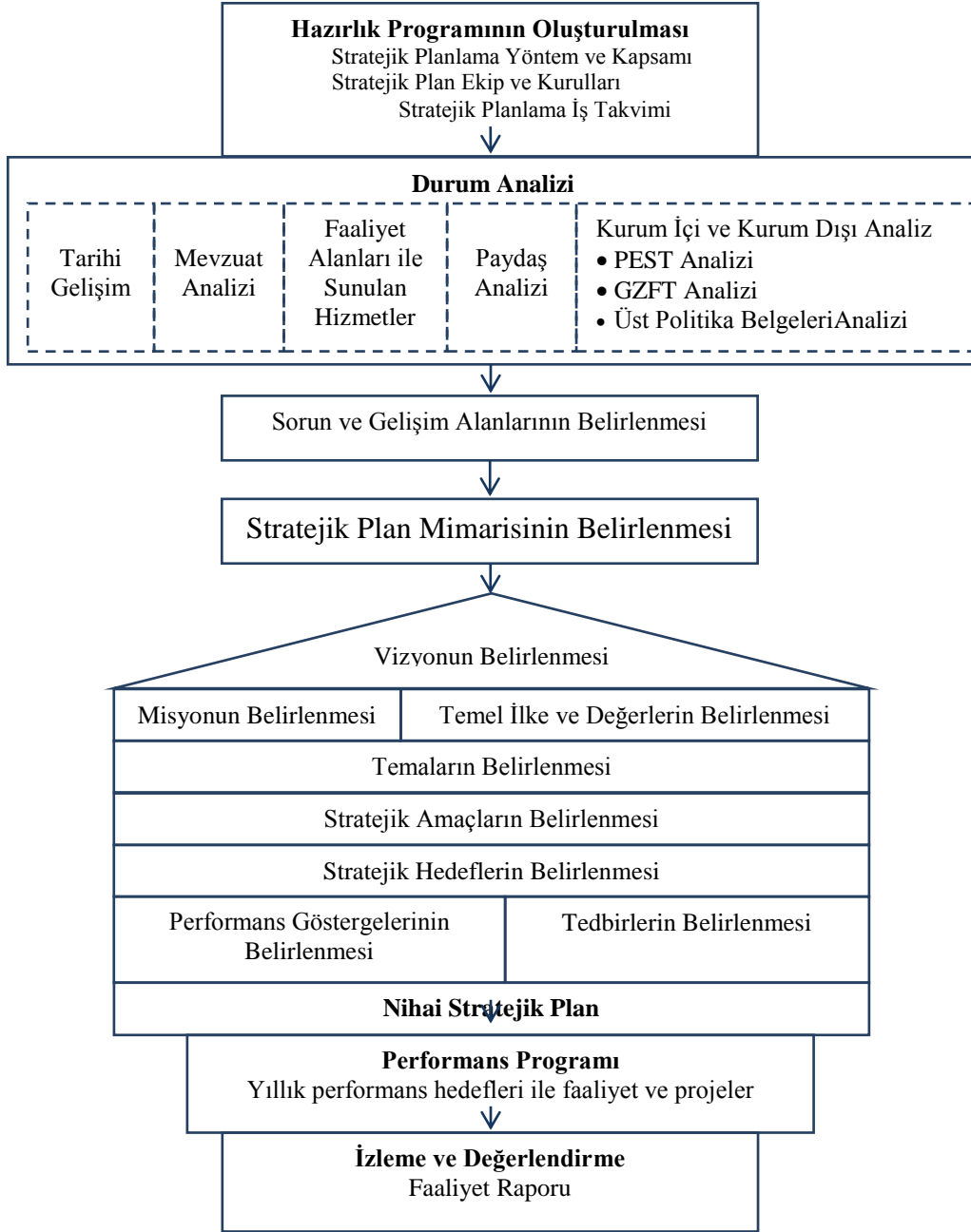
Stratejik Plan Ekibi; 2015-2019 stratejik plan hazırlık programı içerisinde yer alan takvime uygun olarak kendi iş planını yapmıştır. Bu iş planında yer alan çalışmalar ekte verilmiştir.

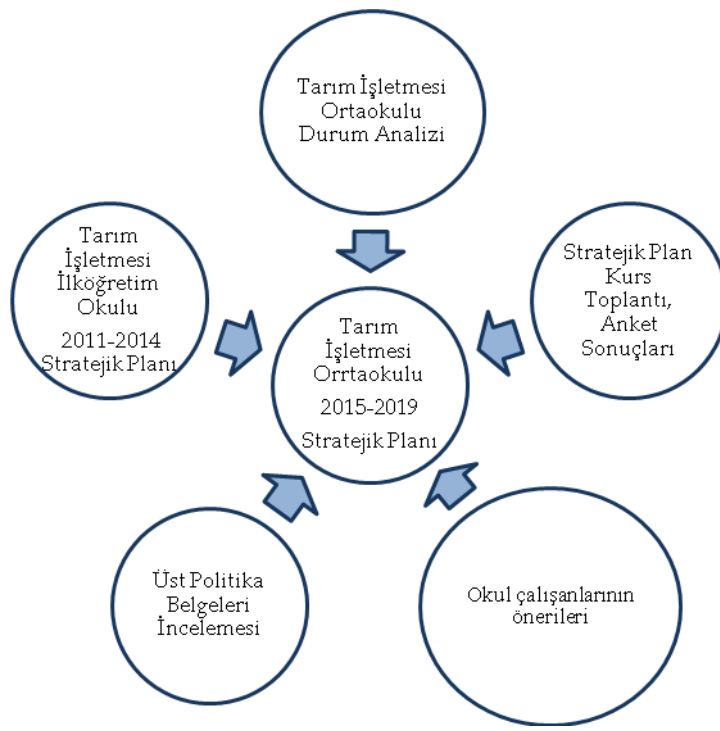
- Stratejik plan çalışmasının okul personeline duyurulması, stratejik planlama üst kurullarının ve stratejik plan ekiplerinin oluşturulması
- Kurum faaliyet alanlarının ve yükümlülüklerinin tanımlanması, mevzuat analizi, yasal yükümlülüklerin ve üst politika belgelerindeki eğitim hedeflerinin incelenmesi.
- Kurumun iç ve dış çevresinin analiz edilmesi
- Paydaşlarının belirlenmesi, GZFT analizi, PEST analizinin yapılması.
- Kurumsal vizyon, misyon ve temel değerlerin katılımcı bir anlayışla belirlenmesi.

Stratejik planlama konusunda 2014 yılı Şubat ayında İlçe Formatörümüz Nezahat DURKUT tarafından gerçekleştirilen seminerlere okul müdürümüz katılarak planlama hakkında gerekli bilgileri planlama ekibinde görevli okul öğretmenleri ile paylaşarak planlama sürecine katkı sağlanmıştır. Seminerde Strateji Planı hazırlama yasal nedenleri ve amaçları hakkındaki bilgilendirme, stratejik plan öğeleri ve planlama aşamalarına ilişkin konularda bilgiler alınmıştır.

Okulumuzun Durum Analizi belirlenirken paydaş görüş sonuçları analiz edilip, kurumun öncelikleri, riskleri, alınması gereken Stratejileri paydaş anketleri ve istatistikî verilerle desteklenmiş olup, veri olarak planlama sürecine dahil edilmiştir. Tarım İşletmesi Ortaokulu Müdürlüğünün “İÇ” ve “DIŞ” değerlendirmesi yapılmış, paydaşları belirlenmiş, paydaş etki matrisi ile paydaşlar önceliklendirilerek sınıflandırılmıştır. Stratejik Planlama ekibiyle yapılan toplantılarda paydaşlarımızdan gelen paydaş anketleri, görüşler “fikir tepsisi yöntemi” ile GZFT analizi yapılmış; Kurumun güçlü ve zayıf yönleri, fırsatları ve tehditleri belirlenmiştir. Yapılan bu çalışmalar sonucunda; Tarihi Gelişim, Yasal Yükümlülükler, Paydaş Analizi, Kurum İçi Analiz (Kuruluşun Yapısı, İnsan Kaynakları, Teknolojik Kaynaklar, Finansman Kaynakları, Fiziksel Kaynaklar, Bilgi Kaynakları), PEST Analizi ve GZFT Analizi(SWOT)’nden oluşan “**DURUM ANALİZİ**” hazırlanmış ve İlçe Milli Eğitim Müdürlüğü Stratejik Planlama Sorumlusuna incelenmek için gönderilmiş ve gerekli rehberlik çalışmaları ile Okulumuz Planının durum analizi sonuçlandırılmıştır. Durum analizinin hazırlanmasında sonra geleceğe yönelim çalışmalarına başlanmış ve ilk olarak değişen “MEB Stratejik Plan Temel Yapısı” incelenmiştir. Temel Yapıdaki Tema, Amaç, Hedef, Stratejiler okulumuza uyarlanmıştır.

Şekil 1: Tarım İşletmesi Ortaokulu Stratejik Planlama Modeli

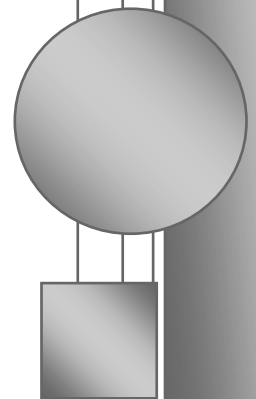




Şekil 2 Stratejik Plan Oluşum Şeması

Yukarıdaki çalışmalar gerçekleştirildikten sonra Tarım İşletmesi Ortaokulu 2015-2019 dönemi stratejik planına son halini vermek üzere İlçe Milli Eğitim Müdürlüğü Stratejik Plan İlçe Formatörü Nezahat DURKUT ile yüz yüze rehberlik, bilgilendirme toplantılarında alınan görüşler doğrultusunda son düzenlemeler yapılarak plan taslağı son halini almış onaya sunulmuştur.

DURUM ANALİZİ



MEVCUT DURUM ANALİZİ

2.1 Tarihi Gelişim

Okulumuz ilk olarak 1955 yılında üç sınıflı ilkokul olarak eğitim ve öğretime başlamış 1998 yılına kadar Tarım İşletmesi'nde ikamet eden öğrenciler eğitim öğretim görmüşlerdir. 1990 yılında üç sınıflı Ortaokul olarak ek bir bina inşa edilmiştir. Çevre köylerden öğrenciler taşınmalı eğitim kapsamında Ortaokula devam etmişlerdir. 1998 yılında okulumuz İlköğretim Okulu olarak hizmet vermeye başlamıştır. 1998 yılından itibaren Hacımusa Köyü, Hacımusa Köyü MucukoğluYaylası , Yağcıoğlu Köyü, Şihahmetli Köyü, Sincik Köyü, Özyurt Köyü, Yeşilöz Köyü, Yeşilöz Köyü Hıdırlar Yaylası'ndan öğrenciler taşınmalı ilköğretim kapsamında okulumuzda eğitim öğretime devam etmişlerdir. 2008 yılında üç derslikli ve bir Fen Laboratuvarı, bir Bilişim Teknolojileri Sınıfı, bir Çok Amaçlı Salon ve bir kalorifer dairesinin içinde bulunduğu yeni bir ek bina yapılmıştır.

18/08/1997 tarihli ve 4306 sayılı “**8 Yıllık Kesintisiz Eğitim Kanunu**”nun TBMM’de kabul edilmesinden sonra ilkokul bölümü kapatılmış, ilkokulun yerini 8 yıl kesintisiz eğitim veren ilköğretim okulu almıştır.

Türkiye’de zorunlu eğitimin 8 yıldan 12 yıla çıkarılmasını ve eğitim sisteminin 4+4+4 şeklinde kademelendirilmesini öngören “İlköğretim ve Eğitim Kanunu ile Bazı Kanunlarda Değişiklik Yapılmasına Dair Kanun” Teklifi 11 Mart 2012’de kabul edilmiş, 6287 Sayılı Kanunun yürürlüğe girmesi ile 2012-2013 eğitim-öğretim yılından itibaren okulumuz ilköğretim okulu iken İlkokul/Ortaokul olarak dönüşmüştür.

2014-2015 yılında İlkokul/Ortaokul iken Tarım İşletmesi Ortaokulu olarak hizmet vermeye devam etmektedir.

Okulumuz bünyesinde 4 derslik, 1 Müdür Odası, 1 Fen ve Teknoloji Laboratuvarı, 1 Bilişim Sınıfı , 1 Çok Amaçlı Salon, 1 Araç-gereç odası, 1 Arşiv odası, 1. Öğretmenler Odası ,1 Kalorifer Dairesi ve 3 WC mevcuttur. Okulumuz **300 metrekare üzerinde kurulu** 18000 metrekare bahçeden oluşmaktadır. Okul alanında ağaçlandırma çalışması yapılmıştır. İçerisinde kiraz, elma, kayısı, badem ağaçları bulunmaktadır. Futbol, Basketbol, Hentbol ve Voleybol oyun alanımız bulunmaktadır.

Okulumuzda bir müdür, bir müdür yardımcısı, 8 öğretmen ve 87 öğrenci ile öğretime devam etmekteyiz. Ortaokul kadrosunda İlçe Milli Eğitim Müdürlüğü'nün hizmet aldığı taşeron firmanın bir elemanı tarafından temizlik hizmetlerimiz görülmektedir.

2.2. Mevzuat Analizi(Yasal Yükümlülükler)

Bu bölümde Kurumumuza görev ve sorumluluklar yükleyen, Kurumumuzun faaliyet alanlarını düzenleyen mevzuat gözden geçirilerek yasal yükümlülükler ve mevzuat analizi listesi oluşturulmuştur. Yasal yükümlülükler ve mevzuat analizi sonuçları Kurumumuzun faaliyet alanlarının belirlenmesine ve misyonumuzun oluşturulmasına katkı sağlamıştır.

Tarım İşletmesi Ortaokulu Müdürlüğü'nün yasal yetki, görev ve sorumlulukları, başta T.C. Anayasası olmak üzere 1739 sayılı Milli Eğitim Temel Kanunu ve 652 sayılı Milli Eğitim Bakanlığının Teşkilat ve Görevleri Hakkında KHK hükümlerine esaslarına göre belirlenmektedir.

YASAL YÜKÜMLÜLÜK (GÖREVLER)	DAYANAK(KANUN, YÖNETMELİK, GENELGE, YÖNERGE)
Atama	657 Sayılı Devlet Memurları Kanunu
	Milli Eğitim Bakanlığına Bağlı Okul ve Kurumların Yönetici ve Öğretmenlerinin Norm Kadrolarına İlişkin Yönetmelik
	Milli Eğitim Bakanlığı Eğitim Kurumları Yöneticilerinin Atama ve Yer Değiştirmelerine İlişkin Yönetmelik
	Milli Eğitim Bakanlığı Öğretmenlerinin Atama ve Yer Değiştirme Yönetmeliği
Ödül, Disiplin	Devlet Memurları Kanunu
	6528 Sayılı Milli Eğitim Temel Kanunu İle Bazı Kanun ve Kanun Hükmünde Kararnamelerde Değişiklik Yapılmasına Dair Kanun
	Milli Eğitim Bakanlığı Personeline Başarı, Üstün Başarı ve Ödül Verilmesine Dair Yönerge
	Milli Eğitim Bakanlığı Disiplin Amirleri Yönetmeliği
Okul Yönetimi	1739 Sayılı Milli Eğitim Temel Kanunu
	Milli Eğitim Bakanlığı İlköğretim Kurumları Yönetmeliği
	Milli Eğitim Bakanlığı Okul Aile Birliği Yönetmeliği
	Milli Eğitim Bakanlığı Eğitim Bölgeleri ve Eğitim Kurulları Yönergesi
	MEB Yönetici ve Öğretmenlerin Ders ve Ek Ders Saatlerine İlişkin Karar
	Taşınır Mal Yönetmeliği
Eğitim-Öğretim	Anayasa
	1739 Sayılı Milli Eğitim Temel Kanunu
	222 Sayılı İlköğretim ve Eğitim Kanunu
	6287 Sayılı İlköğretim ve Eğitim Kanunu ile Bazı Kanunlarda Değişiklik Yapılmasına Dair Kanun
	Milli Eğitim Bakanlığı İlköğretim Kurumları Yönetmeliği
	Milli Eğitim Bakanlığı Eğitim Öğretim Çalışmalarının Planlı Yürütülmesine İlişkin Yönerge
	Milli Eğitim Bakanlığı Öğrenci Yetiştirme Kursları Yönergesi
	Milli Eğitim Bakanlığı Ders Kitapları ve Eğitim Araçları Yönetmeliği
	Milli Eğitim Bakanlığı Öğrencilerin Ders Dışı Eğitim ve Öğretim Faaliyetleri Hakkında Yönetmelik
Taşınır Eğitim	Milli Eğitim Bakanlığı Taşıma YoluylaEğitime erişim yönetmeliği
Personel İşleri	Milli Eğitim Bakanlığı Personel İzin Yönergesi
	Devlet Memurları Tedavi ve Cenaze Giderleri Yönetmeliği
	Kamu Kurum ve Kuruluşlarında Çalışan Personelin Kılık Kıyafet Yönetmeliği
	Memurların Hastalık Raporlarını Verecek Hekim ve Sağlık Kurulları Hakkındaki Yönetmelik
	Milli Eğitim Bakanlığı Personeli Görevde Yükseltme ve Unvan Değişikliği Yönetmeliği
	Öğretmenlik Kariyer Basamaklarında Yükseltme Yönetmeliği
Mühür, Yazışma, Arşiv	Resmi Mühür Yönetmeliği
	Resmi Yazışmalarda Uygulanacak Usul ve Esaslar Hakkındaki Yönetmelik
	Milli Eğitim Bakanlığı Evrak Yönergesi
	Milli Eğitim Bakanlığı Arşiv Hizmetleri Yönetmeliği
Rehberlik ve Sosyal Etkinlikler	Milli Eğitim Bakanlığı Rehberlik ve Psikolojik Danışma Hizmetleri Yönet.
	Okul Spor Kulüpleri Yönetmeliği
	Milli Eğitim Bakanlığı İlköğretim ve Ortaöğretim Sosyal Etkinlikler Yönetmeliği
Öğrenci İşleri	Milli Eğitim Bakanlığı İlköğretim Kurumları Yönetmeliği
	Milli Eğitim Bakanlığı Demokrasi Eğitimi ve Okul Meclisleri Yönergesi
	28.08.2007 Tarih ve 26627SayılıOkul Servis Araçları Hizmet Yönetmeliği
İsim ve Tanıtım	Milli Eğitim Bakanlığı Kurum Tanıtım Yönetmeliği
	Milli Eğitim Bakanlığına Bağlı Kurumlara Ait Açma, Kapatma ve Ad Verme Yönetmeliği
Sivil Savunma	Sabotajlara Karşı Koruma Yönetmeliği
	Binaların Yangından Korunması Hakkındaki Yönetmelik
	Daire ve Müesseseler İçin Sivil Savunma İşleri Kılavuzu

2.3 FAALİYET ALANLARI İLE SUNULAN HİZMETLER

2015-2019 Stratejik Plan hazırlık sürecinde okulumuzun faaliyet alanları ve sunulan hizmetlerin belirlenmesine yönelik çalışmalar yapılmıştır. Bu kapsamda yasal yükümlülükleri, standart dosya planı ve kamu hizmetenvanteri incelenerek sunulan hizmetleri tespit edilmiş ve sekiz faaliyet alanı aşağıdaki tabloda gruplandırılmıştır.

Tarım İşletmesi Ortaokulu Faaliyet Alanları

FAALİYET ALANI: EĞİTİM	FAALİYET ALANI: YÖNETİM İŞLERİ
Hizmet-1: Rehberlik Hizmetleri <ul style="list-style-type: none">Psikolojik DanışmaSınıf İçi Rehberlik HizmetleriMeslek Tanıtımı ve Yönlendirme	Hizmet-1: Öğrenci işleri hizmeti <ul style="list-style-type: none">Devam-devamsızlıkSınıf geçme
Hizmet-2: Sosyal-Kültürel Etkinlikler <ul style="list-style-type: none">Halk oyunlarıKoroYarışmalarKültürel GezilerSergilerTiyatroŞenliklerPikniklerSosyal Kulüp ve Toplum Hizmeti Çalışmaları	Hizmet-2: Öğretmen işleri hizmeti <ul style="list-style-type: none">Derece terfiHizmet içi eğitimÖzlük haklarıSendikal Hizmetler
Hizmet-3: Spor Etkinlikleri <ul style="list-style-type: none">Futbol,VoleybolBasketbol	Hizmet-3: Mali İşlemler <ul style="list-style-type: none">Okul Aile Birliği işleriBütçe işlemleriBakım-onarın işlemleriTaşınır Mal işlemleri
Hizmet-4: İzcilik Etkinlikleri <ul style="list-style-type: none">Günlük Çalışma KamplarıResmi Bayram Törenleri	
FAALİYET ALANI: ÖĞRETİM	FAALİYET ALANI: YETİŞKİN EĞİTİMİ VE VELİLERLE İLİŞKİLER
Hizmet-1: Öğretimin Planlanması <ul style="list-style-type: none">PlanlarÖğretmenler KuruluZümre toplantıları	Hizmet-1: Sağlık Hizmetleri <ul style="list-style-type: none">Ağız ve Diş Sağlığı SemineriÇocuk Hastalıkları SemineriMadde Bağımlılığı Semineri
Hizmet-2: Öğretimin Uygulanması <ul style="list-style-type: none">Sınıf içi uygulamalarGezi ve incelemeKazanım değerlendirme	Hizmet-2: Kurslar <ul style="list-style-type: none">Okullar Hayat Olsun Projesi
Hizmet-3: Öğretimin Değerlendirilmesi <ul style="list-style-type: none">Dönem içi değerlendirmelerOrtak sınavlar	Hizmet-3: Velilerle İlgili Hizmetler <ul style="list-style-type: none">Veli toplantılarıVeli iletişim hizmetleriOkul-Aile Birliği faaliyetleri

Tarım İşletmesi Ortaokulu Sunulan Hizmet Listesi

Öğrenci kabul ve devam işleri	Eğitim hizmetleri
Öğrenci başarısının değerlendirilmesi	Öğretim hizmetleri
Sınav işleri	Toplum hizmetleri
Sınıf geçme işleri	Kulüp çalışmaları
Öğrenim belgesi düzenleme işleri	Öğrenim Belgesi
Personel işleri	Sosyal, kültürel ve sportif etkinlikler
Öğrenci davranışlarının değerlendirilmesi	Burs hizmetleri
Öğrenci sağlığı ve güvenliği	Bilimsel araştırmalar
Okul çevre ilişkileri	Yaygın eğitim
Rehberlik	Öğrenci

Okulumuzda öğrencilerimizin nakil, devam-devamsızlık, not, öğrenim belgesi düzenleme işlemleri E-OKUL yönetim bilgi sistemi üzerinden yapılmaktadır.

Öğretmenlerimizin özlük, derece-kademe, terfi, hizmet içi eğitim, maaş ve ek ders işlemleri Milli Eğitim Bakanlığı Bilişim Sistemleri ve Kamu Hesapları Bilgi Sistemi üzerinden yapılmaktadır. Okulumuzun mali işlemleri ilgili yönetmeliklere uygun olarak yapılmaktadır.

Okulumuz İl ve İlçe Milli Eğitim Müdürlüğümüz tarafından düzenlenen sosyal, kültürel ve sportif yarışmalara katılmaktadır. Okulumuzda kültürel geziler, piknik gibi faaliyetler düzenlenmektedir.

2.4 Paydaş Analizi

Tarım İşletmesi Ortaokulu Stratejik Planlama Ekibi olarak planımızın hazırlanması aşamasında katılımcı bir yapı oluşturmak için ilgili tarafların görüşlerinin alınması ve plana dahil edilmesi gerekli görülmüş ve bu amaçla paydaş analizi çalışması yapılmıştır. Ekibimiz tarafından iç ve dış paydaşlar belirlenmiş, bunların önceliklerinin tespiti yapılmıştır.

Paydaş görüş ve beklentileri SWOT (GZFT) Analizi Formu, Çalışan Memnuniyeti Anketi, Öğrenci Memnuniyeti Anketi, Veli Anketi Formu kullanılmaktadır. Aynı zamanda öğretmenler kurulu toplantıları, Zümre toplantıları gibi toplantılarla görüş ve beklentiler tutanakla tespit edilmekte Okulumuz bünyesinde değerlendirilmektedir.

Milli Eğitim Bakanlığı, Kaymakamlık, İlçe Milli Eğitim Müdürlükleri, Okullar, Yöneticiler, Öğretmenler, Özel Öğretim Kurumları, Öğrenciler, Okul Aile Birlikleri, Hizmetli, Belediye, İlçe Sağlık Müdürlüğü, Meslek odaları, Sendikalar, Vakıflar, Muhtarlıklar, Türk Telekom İlçe Müdürlüğü, Medya...vb.

Paydaş Analizi ve Sınıflamasında Kullanılan Kavramlara İlişkin Açıklamalar:

Paydaş: Kurumun gerçekleştirdiği faaliyetlerden etkilenen taraflardır. Paydaşlar şu başlıklarda ele alınmaktadır.

Lider: Kurumda herhangi bir kademede görev alan çalışanlar içerisinde liderlik özellikleri olan kişilerdir.

Çalışan: Kurum çalışanlarıdır.

Hedef Kitle: Ürün, hizmet veya süreçten etkilenen veya kullanan herkeştir.İki çeşit Hedef Kitle vardır.Dış Hedef Kitleler; hizmet veren kuruma mensup olmayan, ancak ürün/hizmetten yararlanan veya ondan etkilenenlerdir.İç Hedef Kitleler; kurumda çalışanlardır.

Temel Ortak:Kurumun faaliyetlerini gerçekleştirmek üzere kendi seçimine bağlı olmaksızın zorunlu olarak kurulmuş olan ortaklıklardır.(yapısal bağlılık gibi)

Stratejik Ortak: Kurumun faaliyetlerini gerçekleştirmek üzere kendi seçimi üzerine kurduğu ortaklıklardır.

Kaynak: Kurumun faaliyetlerini gerçekleştiren ihtiyaç duyduğu kaynakları temin eden kurum/kuruluşlardır.

Sunulan Hizmet: Herhangi bir hizmet/üretim sürecinin çıktısıdır.

TARIM İŞLETMESİ ORTAOKULU PAYDAŞ ANALİZİ (TABLO-3)

PAYDAŞIN ADI	PAYDAŞ TÜRÜ	NEDEN PAYDAŞ	HEDEF KİTLE	TEMEL ORTAK	STRATEJİK ORTAK	ÇALIŞAN	YARARLANICI	Önem derecesi
								1. Önemli 2. Önemli
Milli Eğitim Bakanlığı	Dış Paydaş	MEB politika üretir, genel bütçe merkezden gelir, Hesap verilen mercidir.		√			√	1
Ankara Valiliği	Dış Paydaş	Kurumumuzun üstü konumunda olup, hesap verilecek mercidir.		√				1
Polatlı Kaymakamlığı	Dış Paydaş	Kurumumuzun üstü konumunda olup, hesap verilecek mercidir.		√				1
İl Milli Eğitim Müdürlüğü	Dış Paydaş	Müdürlüğüne bağlı okul ve kurumları belli bir plan dâhilinde yönetmek ve denetlemek, inceleme ve soruşturma işlerini yürütmek.	√	√				1
İlçe Milli Eğitim Müdürlüğü	Dış Paydaş	Müdürlüğüne bağlı okul ve kurumları belli bir plan dâhilinde yönetmek ve denetlemek, inceleme ve soruşturma işlerini yürütmek.	√	√				1
Okullar	Dış Paydaş	İlk ve Ortaokullar Yararlanıcı konumundadır. Ortaöğretimler stratejik ortağımızdır.	√	√	√		√	1
Yönetici ve Öğretmenler	İç Paydaş	Hizmet veren personeldir.	√	√	√	√		1
Özel Öğretim Kurumları	Dış Paydaş	Eğitim öğretim hizmetlerinde tamamlayıcı unsurdur.	√		√			2
Öğrenciler	İç Paydaş	Hizmetin sunulduğu paydaşlardır. İç ve dış paydaş kabul edilebileceği gibi iç paydaş görülmesi daha uygundur.	√	√	√			1
Veliler	Dış Paydaş	Hizmetin sunulduğu paydaşlardır. Dış paydaş görülmesi daha uygundur.	√	√	√			1
Okul Aile Birlikleri	İç Paydaş	Okulun eğitim öğretim ortamları ve imkânlarının zenginleştirilmesi için çalışır.		√	√	√	√	1
Yardımcı Personel	İç Paydaş	Görevli personeldir.		√	√	√		1
Polatlı Belediyesi	Dış Paydaş	Çevre düzenlemesi altyapıyı hazırlar.	√		√		√	2
İlçe Toplum Sağlığı Merkezi	Dış Paydaş	Sağlık taramaları yapar ve koruyucu sağlık önlemleri alır.		√				2
Sendikalar	Dış Paydaş	Personel örgütlenmesi yapar.			√	√		2
Vakıflar	Dış Paydaş	Okul öncesi ve yaygın eğitim çalışmalarında destek sunar.			√			2
Muhtarlıklar	Dış Paydaş	Halk ile iletişimi gerçekleştirir.	√		√		√	2
Tarım İlçe Müdürlüğü	Dış Paydaş	Yaygın eğitime yönelik çalışmalar yapar.	√		√			2
İlçe Nüfus Müdürlüğü	Dış Paydaş	Kayıt döneminde ve diğer dönemlerde veri- bilgi alışverişinde bulunma			√			2
İlçe Emniyet Müdürlüğü	Dış Paydaş	Okullarımızın güvenlik işleri ve bazı projelerde birlikte çalışma			√			2
Türk Telekom İlçe Müdürlüğü	Dış Paydaş	Haberleşme ve iletişim eksikliklerini giderir.			√		√	2
Medya	Dış Paydaş	Yazılı, sözlü ve görsel yayın yapar.	√		√			2

TARIM İŞLETMESİ ORTAOKULU PAYDAŞ LİSTESİ(TABLO-4)

Paydaşlar	Kurum İçi-Dışı		Paydaş Türü					
	İç Paydaş	Dış Paydaş	Lider	Çalışanlar	Hedef Kitle	Temel Ortak	Stratejik Ortak	Yararlanıcı
Yöneticilerimiz	√		√	√				
Öğretmen	√		√	√				
Öğrenci	√				√			
Veli	√				√		0	0
Okul Aile Birliği	√				√	√	√	
Memur ve Hizmetliler	√			√				
Resmi Okullar / Kurumlar		√				√		
Özel - Okullar / Kurumlar		√				√		
Bakanlık Merkez Teşkilatı		√				√		
Ankara Valiliği		√				√		
Ankara Büyükşehir Belediye Başkanlığı		√					√	
Ankara Cumhuriyet Başsavcılığı		√					√	
Bölge İdare Mahkemesi Başkanlığı		√					√	
İlçe Emniyet Müdürlüğü		√					0	
Polatlı Kaymakamlığı		√				√	√	
Polatlı İlçe Milli Eğitim Müdürlüğü		√				√		
Polatlı Belediye Başkanlığı		√					√	√
Polatlı Mal Müdürlüğü		√					√	
Hacettepe Meslek Yüksek Okulu		√					√	0
Gazi Meslek Yüksek Okulu		√					√	0
Duatepe Gazetesi		√						
İstiklal Gazetesi		√						
Ayrıntı Gazetesi		√						
Eğitim Sendikaları		√					0	
İlçe Sağlık Müdürlüğü		√					0	0
İlçe Toplum Sağlığı Merkezi		√					√	
Sağlık Ocağı		√					√	
Tarım İlçe Müdürlüğü		√					0	0
Türk Telekom Polatlı Bölge Müdürlüğü		√						√
Sivil Toplum Kuruluşları (Vakıf - Dernek)		√					0	0
Kantin İşleticileri		√						√
Servis İşleticileri		√						√
O: Bazı Paydaşlar, bir kısmı ile ilişki vardır.								
V: Paydaşların tamamı								

22 paydaşımızın olduğu görülmektedir. Paydaşlarımızın 4 iç paydaş, 18'i ise dış paydaştır. Paydaşlarla ilgili yapılan tüm gruplandırmalara paydaş listesinde yer verilmiştir. Bu aşamada paydaş ürün/hizmet matrisi de uygulanmış ve böylece, hangi ürün/hizmetlerden kimlerin yararlandığı açık bir biçimde ortaya konmuştur. Ürün/Hizmet Tablosu, yararlanıcıların ilgili olduğu ürün/hizmetleri bir arada görebilmek ve her bir sunulan hizmetin hangi yararlanıcıları ilgilendirdiğini görselleştirebilmek için faydalı bir araçtır.

Yararlanıcı-Sunulan Hizmet Matrisi (TABLO-5)

Ürün/Hizmet	Personel işleri	Rehberlik ve Yönlendirme	Öğrenci başarısının değerlendirilmesi	Öğrenci kayıt, kabul ve devam işleri	Öğrencilere Ücretsiz Ders Kitabı Dağıtımı	Sınav işleri	Sınıf geçme işleri	Öğrenim belgesi	Sportif Faaliyetler	Sosyal ve Kültürel Faaliyetler	Öğrenci davranışlarının değerlendirilmesi	Öğrenci sağlığı ve güvenliği	Mezunlar (Öğrenci)	Öğrenci Taşıma Servisleri	Eğitim-Öğretimi ve Yönetimi Geliştirme Çalışmaları	Fiziki Nitelik Geliştirme Çalışmaları	Okul çevre ilişkileri
Milli Eğitim Bakanlığı	√	√	√	√	√	√									√	√	
Ankara Valiliği	√														√	√	√
Ankara İl Millî Eğitim Müdürlüğü	√	√		√	√	√			√	√		√			√	√	
Polatlı Kaymakamlığı	√				√					√					√	√	
Polatlı İlçe Millî Eğitim Müdürlüğü	√	√	√	√	√	√	√	√	√	√	√	√	√	√	√	√	√
Özel Öğretim Kurumları		√	√			√			√	√							
Yöneticilerimiz	√	√	√	√	√	√	√	√	√	√	√	√	√	√	√	√	√
Öğretmenler	√	√	√		√	√	√		√	√	√	√	√	√	√		√
Öğrenciler		√			√	√			√	√		√	√	√			√
Okul Aile Birlikleri																	√
Memur ve Hizmetli	√																√
Polatlı Belediye									√	√							√
İlçe Sağlık Müdürlüğü												√					
Eğitim Sendikaları	√														√		√
TEMA Vakfı																	√
Şeyhahmetli Muhtarlığı																	√
Tarım İlçe Müdürlüğü												√					√
Polatlı Devlet Üretim Çiftliği												√					√
Türk Telekom İlçe Müdürlüğü																	√
Hastaneler		√													√	√	√

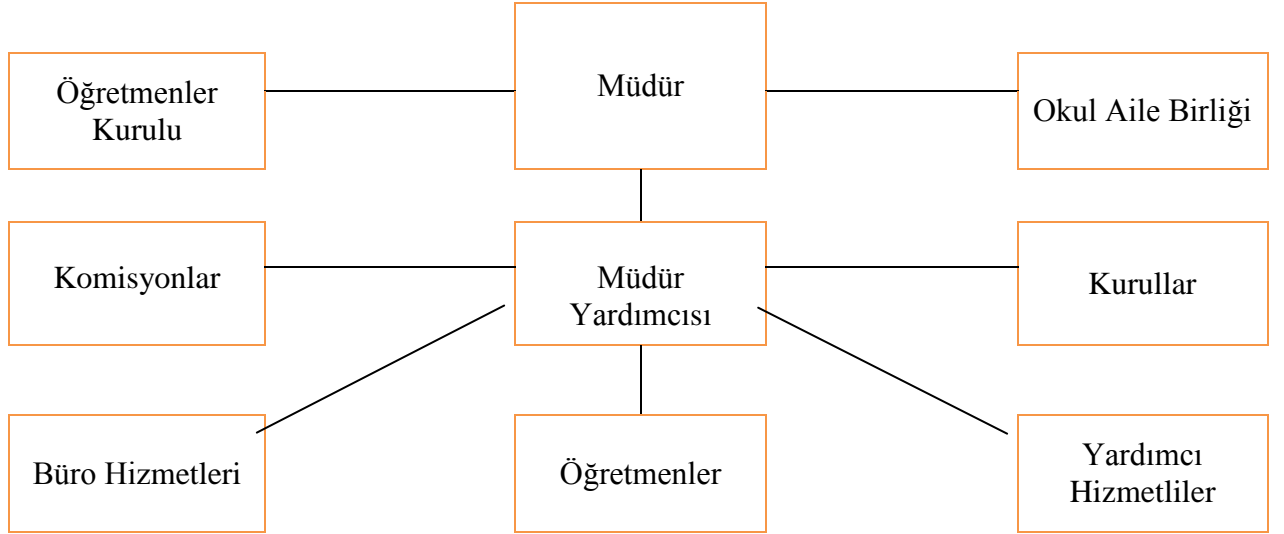
Paydaşların değerlendirmesi: Paydaş önem/etki matrisinde güçlü ise birlikte çalış, zayıf ve önemli ise taleplerini önemse ve gözet, çalışmalarına dâhil et. Güçlü ve önemsiz ise faaliyetlerini bilgilendir. Eğer zayıf ve önemsiz ise kurumlarını faaliyetlerini izle.

PAYDAŞ ÖNEM ETKİ MATRİSİ (TABLO-6)				
PAYDAŞIN ADI	Önem		Etki	
	Önemli	Önemsiz	Güçlü	Zayıf
Milli Eğitim Bakanlığı	√		Birlikte çalış	
Kaymakamlık	√		Birlikte çalış	
İlçe Milli Eğitim Müdürlüğü	√		Birlikte çalış	
Diğer Resmi ve Özel Okullar		√		İzle
Yöneticiler	√		Çalışmalara dâhil et	
Öğretmenler	√		Çalışmalara dâhil et	
Öğrenciler	√		Çalışmalara dâhil et	
Özel Öğretim Kurumları		√		İzle
Okul Aile Birlikleri	√		Çalışmalara dâhil et	
Memur ve Hizmetliler	√		Çalışmalara dâhil et	
Belediye		√	Bilgilendir	
İlçe Sağlık Müdürlüğü		√		İzle
Meslek odaları		√	Bilgilendir	
Sendikalar		√		İzle
Vakıflar		√		İzle
Muhtarlıklar		√		İzle
Tarım İlçe Müdürlüğü		√		İzle
Türk Telekom İlçe Müdürlüğü		√		İzle

2.5 Kurum İçi Analiz

2.5.1 Örgütsel Yapı

Tarım İşletmesi Ortaokulu Teşkilat Şeması



Şekil 3: Tarım İşletmesi Ortaokulu Örgüt Yapısı

Okulda Oluşturulan Birimler (TABLO-7)

Görevler	Görevle İlgili bölüm, birim, kurul/komisyon	Görevle İlgili işbirliği(paydaşlar)	Hedef Kitle
Okul ve aile iş birliğini sağlamak, okula maddi kaynak oluşturmak	Okul Aile Birliği	Okul yönetimi, öğretmen ve diğer çalışanlar	Öğrenci
Eğitim-öğretimin planlanması ve yönetim ile ilgili en üst karar alma organı	Öğretmenler Kurulu	Okul Yönetimi, Öğretmenler	Öğrenci
Satın alma ile ilgili işlemler	Satın Alma Komisyonu	Okul Yönetimi	-
Öğrenci sosyal ve kişilik hizmetlerinin planlanması ve geliştirilmesi	Psikolojik Danışma ve Rehberlik Hizmetleri Yürütme Komisyonu	Rehberlik Servisi, Sınıf Rehber Öğretmenleri, Okul Yönetimi	Öğrenci
Öğrenci davranışlarının değerlendirilmesinin yapılması, gerekli yaptırım ve ödüllendirme işlemlerinin yapılması.	Öğrenci Davranışları Değerlendirme Kurulu	Okul Yönetimi, Rehberlik Servisi, Sınıf Rehber Öğretmenleri	Öğrenci
Sosyal etkinliklerin planlanması ve uygulanması	Sosyal Etkinlikler Kurulu	Okul Yönetimi, Okul Aile Birliği	Öğrenci
Paylaşımçı ve iş birliğine dayalı yönetim anlayışıyla eğitim-öğretimin niteliğini ve öğrenci başarısını artırmak, okulun fizikî ve insan kaynaklarını geliştirmek, öğrenci merkezli eğitim yapmak, eğitimde planlı ve sürekli gelişim sağlamak	Okul Gelişim Yönetim Ekibi	Okul Yönetimi, Öğretmenler, Veliler	Öğrenci

2.5.2. İnsan Kaynakları

Okul yöneticilerimiz, insan kaynaklarına ilişkin politika, strateji ve planların oluşturulması ve bu sürece çalışanların katılımlarını onlar da içindeyken oluşturulan misyon ve vizyonun birer planlayıcısı olduklarını hissettirerek, olayların içerisinde yer almalarını sağlayarak, bilgi ve düşüncelerine saygı göstererek, dinleyerek, önemseyerek, bize ait olma kavramını sürekli empoze ederek sağlarlar. Çalışanların, mevcut ve gelecekteki yeterlilik gereksinimlerinin uygun hale getirilmesi amacıyla eğitim ve geliştirme planlarını, tarafsız güvenilir ve herhangi bir baskı olmaması amacıyla gizli (isimsiz) olarak yapılan geri bildirimli anketler kullanırlar.

Okulumuzun insan kaynakları yönetime ilişkin temel politika ve stratejileri Milli Eğitim Bakanlığının politika ve stratejisine uyumlu olarak “çalışanların yönetimi süreci” kapsamında yürütülmektedir. İnsan kaynaklarına ilişkin politika ve stratejiler okulumuzun kilit süreçleri ile uyum içerisindedir. Okulumuzun kilit süreçleri Okul Gelişim Yönetim Ekibinde “eğitim-öğretim süreci”, ”okul-veli ve öğrenci işbirliği süreci” olarak belirlenmiştir.

Okulumuzda işe alma, işten çıkarma ve ücretlendirme ile ilgili konular Milli Eğitim Bakanlığı kanun ve yönetmeliklerine uygun olarak yapılmaktadır. Bunun dışında destek personel alımı, mesleki yetkinlikleri ve yapılan işin niteliğine uygunluğu dikkate alınarak, belirtilen yasa ve yönetmelikleri kapsayan şartlarda okul idaresi ve Okul Aile Birliği tarafından yapılmaktadır.

Kanun ve yönetmeliklerde belirtilen ders saati sayısına ve norm kadro esasına göre insan kaynakları planlaması yapılmaktadır.

2014 Yılı Kurumdaki Mevcut Yönetici Sayısı (TABLO-8)

Sıra No	Görevi	Erkek	Kadın	Toplam
1	Müdür	1	0	1
2	Müdür Yardımcısı	0	1	1

Kurum Yöneticilerinin Eğitim Durumu (TABLO-9)

Eğitim Düzeyi	2014 Yılı İtibari İle	
	Kişi Sayısı	%
Lisans	9	90
Yüksek Lisans	1	10

Kurum Yöneticilerinin Yaş İtibari ile dağılımı (TABLO-10)

Yaş Düzeyleri	2014 Yılı İtibari İle	
	Kişi Sayısı	%
21-30	5	50
31-40	4	40
41-50	1	10

İdari Personelin Hizmet Süresine İlişkin Bilgiler (TABLO-11)

Hizmet Süresi	2014 Yılı İtibari İle	
	Kişi Sayısı	%
0-10 yıl	8	80
11-15 yıl	0	0
16+ yıl	2	20

Yönetici ve Öğretmen Norm Bilgileri (TABLO-12)

2013-2014OKULUN MEVCUT İDARECİ / ÖĞRETMEN DURUMU VE İHTİYAÇLAR			
UNVAN/BRANŞ	NORM	MEVCUT	İHTİYAÇ
MÜDÜR	1	1	0
MÜDÜR YARDIMCISI	1	1	0
YAB.DİL.(İNGİLİZCE)	1	1	0
TÜRKÇE	1	1	0
SOSYAL BİLGİLER	1	1	0
DİN KÜLTÜRÜ ve AHLAK BİLGİSİ	1	1	0
MATEMATİK	1	1	0
MÜZİK	0	1	0
FEN BİLİMLERİ	1	1	0
BEDEN EĞİTİMİ	1	0	1
GÖRSEL SANATLAR	0	1	0
BİLİŞİM TEKNOLOJİ	0	1	0

Personel Eğitim Durumu (TABLO-13)

İDARECİ/ÖĞRETMEN EĞİTİM DURUMU						
	ÖNLİSANS	LİSANS	Y.LİSANS	DOKTORA	UZMAN	BAŞÖĞRETMEN
İDARECİ		2				
ÖĞRETMEN		9	1			

Öğretmenlerin Hizmet Süresine İlişkin Bilgiler (TABLO-14)

İDARECİ/ÖĞRETMEN HİZMET DURUMU						
	0-5 YIL	6-10 YIL	11-15 YIL	16-20 YIL	21-25 YIL	25+
İDARECİ	1				1	
ÖĞRETMEN	5			1		

2014 Yılı Kurumdaki Mevcut Hizmetli/Memur Sayısı (TABLO-15)

Sıra No	Görevi	Erkek	Kadın	Eğitim Durumu	Hizmet Yılı	Toplam
1	Memur	0	0	0	0	0
2	Hizmetli	0	0	0	0	0
3	Sözleşmeli İşçi	0	1	0	0	1
4	Sigortalı İşçi	0	0	0	0	0

Çalışanların Görev Dağılımı (TABLO-16)

S. NO	ÜNVAN	GÖREVLERİ
1	Okul Müdürü	1. Ders okutur. 2. Kanun, tüzük, yönetmelik, yönerge, program ve emirlere uygun olarak görevlerini yürütmeye, 3. Okulu düzene koyar. Denetler. 4. Okulun amaçlarına uygun olarak yönetilmesinden, değerlendirilmesinden ve geliştirmesinden sorumludur. 5. Okul müdürü, görev tanımında belirtilen diğer görevleri de yapar.
3	Müdür Yardımcıları	1. Ders okutur. 2. Okulun her türlü eğitim-öğretim, yönetim, öğrenci, personel, tahakkuk, ayniyat, yazışma, sosyal etkinlikler, yatılılık, bursluluk, güvenlik, beslenme, bakım, nöbet, koruma, temizlik, düzen, halkla ilişkiler gibi işleriyle ilgili olarak okul müdürü tarafından verilen görevleri yapar 3. Müdür yardımcıları, görev tanımında belirtilen diğer görevleri de yapar.
4	Öğretmenler	1. Dersler ortaokul ve imam hatip ortaokulunda alan öğretmenleri tarafından okutulur. 2. Öğretmenler, kendilerine verilen sınıfın veya şubenin derslerini, programda belirtilen esaslara göre plânlamak, okutmak, bunlarla ilgili uygulama ve deneyleri yapmak, ders dışında okulun eğitim-öğretim ve yönetim işlerine etkin bir biçimde katılmak ve bu konularda kanun, yönetmelik ve emirlerde belirtilen görevleri yerine getirmekle yükümlüdürler. 3. İlkokullarda Sınıf öğretmenleri, okuttukları sınıfı bir üst sınıfta da okuturlar. 4. İlkokullarda yabancı dil dersi ile din kültürü ve ahlak bilgisi dersinin alan öğretmenince okutulması esastır. 5. Derslerini alan öğretmeni okutan sınıf öğretmeni, bu ders saatlerinde yönetimce verilen eğitim-öğretim görevlerini yapar. 6. Okul müdürlüğünce düzenlenen nöbet çizelgesine göre kendi devresinde nöbet tutmaları sağlanır. 7. Resmî Gazete, Tebliğler Dergisi, genelge ve duyurulardan elektronik ortamda yayımlananları Bakanlığın web sayfasından takip eder.

		8. Elektronik ortamda yayımlanmayanları ise okur, ilgili yeri imzalar ve uygularlar. 9. Öğretmenler dersleri ile ilgili araç-gereç, laboratuvar ve işliklerdeki eşyayı, okul kütüphanesindeki kitapları korur ve iyi kullanılmasını sağlarlar.
6	Yardımcı hizmetler personeli	1. Yardımcı hizmetler sınıfı personeli, okul yönetimince yapılacak plânlama ve iş bölümüne göre her türlü yazı ve dosyayı dağıtır ve toplar. 2. Başvuru sahiplerini karşılar ve yol gösterir, hizmet yerlerini temizler. 3. Okula getirilen ve çıkarılan her türlü araç-gereç ve malzeme ile eşyayı taşıma ve yerleştirme işlerini yapmakla yükümlüdürler. 4. Bu görevlerini yaparken okul yöneticilerine ve nöbetçi öğretmene karşı sorumludurlar.

Çalışanların Gönüllü Yaptıkları İşler (TABLO-17)

S. N.	Adı-Soyadı	Görevi	Branşı	İlgi Alanları	Gönüllü Çalışmaları
1	Özgür BULDUK	Öğretmen	Fen Bilimleri	Çevre İnceleme	Çevre İnceleme
2	Emrah KARADUMAN	Öğretmen /Müdür Yard.	Sosyal Bilgiler	Sosyal Etk.	Sosyal Etk. Stratejik Planlama

Okul Rehberlik Hizmetleri (TABLO-18)

Mevcut Kapasite				Mevcut Kapasite Kullanımı ve Performans					
Psikolojik Danışman Norm Sayısı	Görev Yapan Psikolojik Danışman Sayısı	İhtiyaç Duyulan Psikolojik Danışman Sayısı	Görüşme Odası Sayısı	Danışmanlık Hizmeti Alan			Rehberlik Hizmetleri İle İlgili Düzenlenen Eğitim/Paylaşım Toplantısı Vb. Faaliyet Sayısı		
				Öğrenci Sayısı	Öğretmen Sayısı	Veli Sayısı	Öğretmenlere Yönelik	Öğrencilere Yönelik	Velilere Yönelik
0	0	0	0	20	10	50	2	2	2

TARIM İŞLETMESİ ORTAOKULU PERSONEL BİLGİLERİ

Adı	Soyadı	İstihdam Tipi	Kariyer Durumu	Kadro	Emekli Sicil No	Kurum Sicil No	Görevi
Selma	SEVİNDİK	Görevlendirme	Lisans				Müdür V.
Emrah	KARADUMAN	Görevlendirme	Lisans				Müdür Yard.
Emrah	KARADUMAN	Kadrolu	Lisans				Sosyal Bilgiler Öğretmeni
Sadiye	BALAŞEN	Kadrolu	Lisans				Türkçe Öğretmeni
Sultan	CEBECİ	Kadrolu	Lisans				Görsel Sanatlar Öğretmeni
Eda	BAL	Kadrolu	Lisans				Matematik Öğretmeni
Özgür	BULDUK	Kadrolu	Y. Lisans				Fen Bilimleri Öğretmeni
Aşır	KORKMAZ	Kadrolu	Lisans				Din Kültürü ve Ahlak Bilgisi Öğretmeni
Mustafa Cemil	BİLİCİ	Kadrolu	Lisans				Bilişim Teknolojileri Öğretmeni
Yavuz	AYDEMİR	Kadrolu	Lisans				Müzik Öğretmeni
Havva	GÜREL	Kadrolu	Lisans				İngilizce Öğretmeni

2.5.3 Teknolojik Düzey

Okulumuzda bilgiyi üretmek için eğitim teknolojilerinden yoğun olarak yararlanılmaktadır. Okulumuz eğitimde kalıcı öğrenmenin amacı ile “Bilimin ışığında, değişmeye ve gelişmeye açık olmak” ilkesinden, “Eğitim-öğretimde teknolojik alt yapının iyileştirilmesi ve yaygınlaştırılması” stratejisinden hareketle, teknolojiyi en üst düzeyde kullanmaktadır. Bu amaçla gerekli bütçe oluşturulmaktadır.

Teknolojinin önemi ve çağdaş eğitim anlayışımızdan hareketle öğretmenlerimiz, ders ortamında bilgisayar, projeksiyon makinesi, fotoğraf makinesi, fotokopi makinesi, internet vb. araç-gereçleri ihtiyaç duyduklarında kullanmaktadırlar. Okulumuz TT Net internet ile internete bağlanmaktadır. İnternet okulumuzdaki tüm bilgisayarlara ulaşmaktadır. İdarecilerimizin odalarında, Öğretmenler odasında, Çok Amaçlı salonumuzda ve tüm sınıflarımızda bilgisayar kullanılmaktadır. Ayrıca taşınabilir projeksiyon makinesi mevcuttur. Ayrıca okulumuzun www.tarimoo.k12.tr internet sitesi bulunmaktadır.

Okulun Teknolojik Altyapısı (TABLO-19)

OKULUN TEKNOLOJİK ALTYAPISI 2014 İtibariyle		
Öğretim Araç-Gereçleri	Sayı	İhtiyaç
BİLGİSAYAR	4	0
DİZÜSTÜ BİLGİSAYAR	0	2
TEPEGÖZ	0	0
PROJEKSİYON	1	1
FOTOKOPİ MAKİNASI	1	0
VİDEO	4	0
TELEVİZYON	4	0
AKILLI TAHTA	5	0
KASET ÇALAR+CD ÇALAR	4	0

Okulun Fiziki Altyapısı (TABLO-20)

FİZİKİ İMKÂNLAR 2014 İtibariyle			
SIRA NO	FİZİKİ İMKÂNIN ADI	SAYISI	İHTİYAÇ
1	Müdür Odası	1	0
2	Müdür Yardımcısı Odası	0	1
3	Memur Odası	0	0
4	Rehberlik Servisi	0	0
5	Hizmetli Odası	0	1
6	Spor Odası	0	1
7	Derslikler	6	0
8	Bilgisayar Laboratuvarı	1	0
9	Fen Bilgisi Laboratuvarı	1	0
10	Çok Amaçlı Salon	1	0

11	Müzik Odası	0	1
12	Resim Odası	0	1
13	Etüt Odası	0	1
14	Veli Görüşme Odası	0	1
15	Spor Salonu	0	1
16	Konferans Salonu	0	1
17	Arşiv	1	0
18	Depo	1	0

2.5.4 Mali Kaynaklar

Okulumuzda finansal ve fiziksel kaynakların yönetimi süreci kapsamında finansal kaynaklar yönetilmektedir. Okulumuzda finans kaynaklar yıllık bütçe planına göre oluşturulmaktadır. Giderlerle ilgili düzenlemeler Okul Aile Birliği ve komisyonlar tarafından yapılmaktadır. Okulumuz kar amacı gütmeyen bir kuruluştur. Yıllık bütçe gelirleri Okul Aile Birliğine yapılan veli bağışları, kantin, servis, kermes, anasınıfı aidatlarından oluşmaktadır. Okulumuz bütçesi oluşturulurken çalışanlar bilgilendirilmektedir. Toplantılarda bireysel ve grup olarak belirlenen ihtiyaçlar okulumuz finansal kaynaklarından sağlanmaktadır.

Okul/Kurum Kaynak Tablosu (TABLO-21)

OKULUN SON ÜÇ YILLIK MALİ DURUMU		
OKUL AİLE BİRLİĞİ HESABI		
(MEM)	GELİRLER TUTARI	GİDERLER TUTARI
2012	2000,00	2000,00
2013	2000,00	2000,00
2014	2000,00	2000,00

2.5.5 İstatistikî Veriler

Son 4 Yıla Ait Öğrenci Sayıları (TABLO-22)

SINIFLAR	2011–2012			2012–2013			2013–2014		
	E	K	T	E	K	T	E	K	T
5.SINIFLAR	5	11	16	8	11	19	13	8	21
6.SINIFLAR	9	13	22	8	11	19	11	8	19
7.SINIFLAR	11	10	21	4	11	15	6	12	18
8.SINIFLAR	8	14	22	6	8	14	4	12	16
TOPLAM	33	48	81	26	41	67	34	40	74

Öğretmen Başına Düşen Öğrenci Sayıları (TABLO-23)

SINIFLAR	2011–2012	2012–2013	2013–2014
5.SINIFLAR	2	3	3
6.SINIFLAR	3	3	3
7.SINIFLAR	3	2	3
8.SINIFLAR	3	2	2

Derslik Başına Düşen Öğrenci Sayıları (TABLO-24)

SINIFLAR	2011–2012	2012–2013	2013-2014
5.SINIFLAR	19	21	22
6.SINIFLAR	19	19	22
7.SINIFLAR	15	18	14
8.SINIFLAR	14	16	16

Devamsız Öğrenci Sayıları (TABLO-25)

DEVAMSIZ ÖĞRENCİ SAYILARI		
Yıllar	Sürekli Devamsız Öğrenci Sayısı	Devamsızlıktan Sınıfta Kalan Öğrenci Sayısı
2011-2012	0	0
2012-2013	0	0
2013-2014	0	0

Sınıf Tekrarı Yapan Öğrenci Sayıları (TABLO-26)

SINIF TEKRARI YAPAN ÖĞRENCİ SAYILARI		
Yıllar	Öğrenci Sayısı	Sınıf Tekrarı yapan öğrenci sayısı
2011-2012	81	0
2012-2013	67	0
2013-2014	74	0

Okul Rehberlik Servisi Çalışmaları (TABLO-27)

OKUL REHBERLİK SERVİSİ ÇALIŞMALARI						
SORUN ALANLARI	2011-2012		2012-2013		2013-2014	
	K	E	K	E	K	E
Sağlık Sorunları	1	1	0	1	0	1
Okulla İlgili Sorunlar	3	2	3	5	5	3
Aile İle İlgili Sorunlar	1	1	1	1	1	1
Kişisel Alanla ilgili Sorunlar	0	0	0	0	0	0
Arkadaşlık Sorunları	7	9	5	5	4	7
Sosyo- Ekonomik Sorunlar	4	3	2	2	1	1
Toplam	16	16	11	14	11	12

Sportif Etkinlikler (TABLO-28)

SPORTİF ETKİNLİKLER		
Yıllar	Spor takımı sayısı	Spor müsabakalarında alınan dereceler
2011-2012	2	2
2012-2013	2	2
2013-2014	2	2

Sosyal ve Kültürel Etkinlikler (TABLO-29)

SOSYAL ETKİNLİK KULÜPLERİ		
Yıllar	Sosyal kulüp sayısı	Kulüp çalışmalarında yapılan etkinlikler
2011-2012	5	Şarkı Yarışması,Çevre temizliği yarışması, Yerli Malı,KutluDoğum,Elsanatları,Sergi,Spor Müsabakaları
2012-2013	5	Şarkı Yarışması, Çevre temizliği yarışması, Yerli Malı,KutluDoğum,Elsanatları,Sergi,Spor Müsabakaları
2013-2014	5	Şarkı Yarışması, Çevre temizliği yarışması, Yerli Malı,KutluDoğum,ElsanatlarıSergiSporMüسابakaları

Okulun Etkinlikleri (TABLO-30)

DÜZENLENEN KÜLTÜREL ETKİNLİKLER		
Yıllar	Etkinlik Adı	Katılımcı Sayısı
2011-2012	Yılsonu Sergisi	100
2012-2013	Yılsonu Sergisi	120
2013-2014	Yılsonu Şenlikleri	150

Okul Kitaplığı (TABLO-31)

OKUL KİTAPLIK BİLGİLERİ		
Yıllar	Kitaplıktan Kitap Sayısı	Kitaplıktan Yararlanan Öğrenci Sayısı
2011-2012	200	81
2012-2013	300	67
2013-2014	500	74

Ödül Durumu (TABLO-32)

ÖDÜL ALAN ÖĞRENCİ SAYILARI			
Yıllar	Takdir	Teşekkür	Onur Belgesi
2011-2012	13	41	11
2012-2013	11	33	35
2013-2014	14	37	39

Disiplin Durumu (TABLO-33)

DİSİPLİN CEZASI ALAN ÖĞRENCİ SAYILARI				
Yıllar	Disiplin kurulu toplanma sayısı	Disiplin cezası alan öğrenci sayısı	Kınama	Uzaklaştırma
2011-2012	0	0	0	0
2012-2013	0	0	0	0
2013-2014	0	0	0	0

Yerleşim Alanı ve Derslikler (TABLO-34)

Okulumuz 130 öğrenci kapasiteli olmasına rağmen 18000 m2 lik bir bahçe kullanım alanı mevcuttur. Bu durum özellikle öğrencilerimizin yoğunluğu nedeniyle bahçe alanı çok küçük kalmaktadır. 34 derslik ve 68 şube ile derslik kapasitemizin de % 100 kullanılmaktadır.

Yerleşim		
Toplam Alan (m ²)	Bina Alanı (m ²)	Bahçe alanı (m ²)
18300	300	18000
Spor Tesisleri		
Tesisin adı	Kapasitesi	Alanı
Basketbol Alanı	1	Standart
Futbol Sahası	1	Standart
Voleybol Sahası	1	Standart

2.6. Çevre Analizi

2.6.1 PESTLE Analizi

Çevre analizinde; okulumuzu etkileyebilecek dışsal değişimler ve eğilimler değerlendirilmiştir. PEST Analizi faktörlerin incelenerek önemli ve hemen harekete geçilmesi gerekenleri tespit etmek ve bu faktörlerin, olumlu veya olumsuz kimleri etkilediğini ortaya çıkarmak için yapılan analizdir. Okulumuzda PESTLE Analizi, politik(siyasi), ekonomik, sosyal ve teknolojik faktörlerin incelenerek önemli ve hemen harekete geçirilmesi gerekenleri tespit etmek ve bu faktörlerin olumlu (fırsat) veya olumsuz (tehdit) etkilerini ortaya çıkarmak için yapılan bir analizdir. Politik, ekonomik, sosyal ve teknolojik değişimlerin sakıncalı(tehdit) taraflarından korunmak, avantajlı(fırsat) taraflarından yararlanmaya çalışmaktır. Okulumuz politik, ekonomik, sosyal ve teknolojik alanlardaki çevre değişkenlerini değerlendirmiş, bu değişkenlerin okulun gelişimine nasıl katkı sağlayacağını ya da okul gelişimini nasıl engelleyeceğini belirlenmiştir. Bu değişkenlerden okulumuzun gelişimine katkı sağlayacak olanlar bir fırsat olarak değerlendirilmiştir. Bunun yanı sıra okul gelişimini engelleyebilecek olan değişkenler ise tehdit olarak alınmış ve planlama yapılırken bu tehditler göz önünde bulundurulmuştur. Sosyal faktörler çevrenin sosyokültürel değerleri ve tutumları ile ilgilidir.

Bu değer ve tutumlar okulumuzun çalışanları ve hizmet sunduğu kesimler açısından önemlidir. Çünkü bu konular örgütün stratejik hedeflerini, amaçlarını etkileyebilir, kurum açısından bir fırsat ya da tehdit oluşturabilir. Sosyal açıdan çevre analizi yapılırken kurumun bulunduğu çevredeki yaşantı biçimi, halkın kültürel düzeyi, toplumsal gelenekler vb. konular dikkate alınmalı, bu konuların kurum açısından bir fırsat mı yoksa tehdit unsuru mu olduğu tespit edilmelidir. Teknolojik alandaki hızlı

gelişmeler, telefon, radyo, televizyon ve internet gibi günümüz haberleşme araçları çevrede olup bitenlerden zamanında haberdar olma olanakları yanında, yazılı haberleşmenin ifade güçlüklerini ortadan kaldırmış, hatta birtakım olayları görerek anında izleyebilme olasılığını gerçekleştirmiş bulunmaktadır.

Herhangi bir haber, mesaj veya önemli bir olay, dünyanın herhangi bir yerine vakit geçirmeksizin çok çabuk ulaşmakta; dünyanın herhangi bir yerinden başka bir yere bilgi ve deneyim transferi gerçekleştirilebilmektedir. Bu durum bilimsel, teknik ve düşünsel alanlarda meydana gelen gelişmelerin iyi veya kötü sonuçlarıyla bütün dünyaya yayılmasını sağlamaktadır.

Böylece, dünyada kişiler arası ilişkilerde olduğu kadar, grup ve uluslararası ilişkilerde de sosyokültürel yönden hızlı değişimler meydana gelmektedir. Bilimsel, teknik ve düşünsel değişimler, eğitim ve öğretim alanındaki sistem ve yöntemleri de temelinden değişime zorlamaktadır.

PESTLE (ÇEVRE) ANALİZİ

POLİTİK VE YASAL ETMENLER	EKONOMİK ÇEVRE DEĞİŞKENLERİ
<ul style="list-style-type: none">*İlçe Milli Eğitim Müdürlüğü 2015-2019 Stratejik Planlarının incelenmesi*Yasal yükümlülüklerin belirlenmesi*Personelin yasal hak ve sorumlulukları*Oluşturulması gereken kurul ve komisyonlar.*Okul çevresindeki politik durum*Öğrencilerin değişik ihtiyaçlarına, doğal yeteneklerine ve ilgi alanlarına odaklanması*Okulumuzun bulunduğu çevrenin, eğitime-öğretime erişebilirlik hakkında zorunlu eğitimi aşan beklentileri	<ul style="list-style-type: none">*Okulun bulunduğu çevrenin genel gelir durumu*İş kapasitesi*Okulun gelirini arttırıcı unsurlar*Okulun giderlerini arttıran unsurlar*Tasarruf sağlama imkânları*İşsizlik durumu*Mal-ürün ve hizmet satın alma imkânları*Kullanılabilir gelir*Velilerin sosyoekonomik düzeyi*Bilginin, refaha ve mutluluğa ulaşmada itici güç olarak belirmesi*Toplum kavramında, internet kullanımı sonucunda meydana gelen değişiklikler*Çalışanlarda değişik becerilerin ve daha fazla esnekliğin aranmasına yol açan küreselleşme ve rekabetin gittikçe arttığı ekonomi*İstihdamda geleneksel alanlardan bilgi ve hizmet sektörüne kayış*Vasıfsız işlerdeki düşüş ve istihdam için gerekli nitelik ve becerilerdeki artış*Kariyer yönü ve istihdamda değişiklikler içeren yeni kariyer yapıları

SOSYO-KÜLTÜREL ÇEVRE DEĞİŞKENLERİ	TEKNOLOJİK ÇEVRE DEĞİŞKENLERİ
<ul style="list-style-type: none"> *Kariyer beklentileri *Ailelerin ve öğrencilerin bilinçlenmeleri *Aile yapısındaki değişimler(geniş aileden çekirdek aileye geçiş, erken yaşta evlenme vs.) *Nüfus artışı *Göç *Nüfusun yaş gruplarına göre dağılımı *Doğum ve ölüm oranları *Hayat beklentilerindeki değişimler (Hızlı para kazanma hırısı, lüks yaşama düşkünlük, kırsal alanda kentsel yaşam) *Göçler dolayısıyla artan mahallemizdeki okul çağı öğrenci sayısı *Birçok geleneksel sosyal yapının etkisinin azalması 	<ul style="list-style-type: none"> *Milli Eğitim Bakanlığı teknoloji kullanım durumu, *e- devlet uygulamaları *e-öğrenme, e-akademi, e-okul, ebauzem internet olanakları *Okulun sahip olmadığı teknolojik araçların kazanılma ihtimali *Çalışan ve öğrencilerin teknoloji kullanım kapasiteleri, *Öğrenci ve çalışanların sahip olduğu teknolojik araçlar *Teknoloji alanındaki gelişmeler *Okulun yeni araçlara sahip olma imkânları *Teknolojinin eğitimde kullanım, *Teknolojinin ilerlemesinin, yayılmasının ve benimsenmesinin artması *Bilginin hızlı üretimi, erişilebilirlik ve kullanılabilirliğinin gelişmesi *Teknolojinin sağladığı yeni öğrenme ve etkileşim-paylaşım olanakları

2.6.2. Üst Politika Belgeleri

SIRA NO	REFERANS KAYNAĞININ ADI
1	Milli Eğitim Bakanlığı 2015-2019 Stratejik Plan
2	İçişleri Bakanlığı 2015-2019 Stratejik Planı
3	Polatlı Belediyesi 2015-2019 Stratejik Planı
4	İl Milli Eğitim Müdürlüğü 2015-2019 Stratejik Plan

2.7 GZFT (Güçlü Yönler, Zayıf Yönler, Fırsatlar, Tehditler) Analizi

Okulumuzun performansını etkileyecek iç ve dış stratejik konuları belirlemek ve bunları yönetebilmek amacıyla gerçekleştirilen durum analizi çalışması kapsamında Stratejik Planlama Ekibi tarafından GZFT Analizi yapılmıştır. Paydaşlarla yapılan çalışmalar ile Stratejik Planlama Ekibi tarafından gerçekleştirilen diğer analizlerin birleştirilmesi neticesinde okulumuzun güçlü ve zayıf yanları, fırsat ve tehditlerini içeren uzun bir liste oluşturulmuştur. Analiz çerçevesinde ortaya konacak stratejik konuların daha gerçekçi ve ulaşılabilir bir çerçevede ele alınması amacıyla GZFT analizinde bir önceliklendirme yapılması kararlaştırılmıştır. Önceliklendirmede; bir yandan analizde yer alan hususların ağırlıklandırılması, diğer yandan Stratejik Planlama Ekibinin bilgi birikimi ve tecrübesi ışığında konuların önem derecesine göre sıralanması yöntemleri uygulanmıştır.

Fırsatlar,okulumuzun kontrolü dışında gerçekleşen ve okulumuza avantaj sağlaması muhtemel olan etkenler ya da durumlardır.Tehditlerise,okulumuzun kontrolü dışında gerçekleşen, olumsuz etkilerinin engellenmesi veya sınırlandırılması gereken unsurlardır.

Çevre analizinde;okulumuzu etkileyebilecek dışsal değişimler ve eğilimler değerlendirilmiştir.

GZFT ANALİZİ

Güçlü Yönlerimiz	Zayıf Yönlerimiz
<ul style="list-style-type: none">*Okul yönetici ve öğretmenlerinin ihtiyaç duyduğunda İlçe Milli Eğitim Müdürlüğü yöneticilerine ulaşabilmesi*Liderlik davranışlarını sergileyebilen yönetici ve çalışanların bulunması*Öğretmen yönetici iş birliğinin güçlü olması*Genç öğretmen kadrosunun olması*Kendini geliştiren gelişime açık ve teknolojiyi kullanan öğretmenlerin olması*Okulun sosyal, kültürel, sportif etkinliklerdeki başarısı*Okul Aile Birliğinin iş birliğine açık olması*Bilişim Teknolojileri Sınıfının olması*Her sınıfta internet hattının olması ve kullanılabilmesi*ADSL bağlantısının olması*Öğrencilerin okuma ihtiyacının giderilmesi için kütüphanenin olması*Ders dışı sosyal faaliyetlerin yapılması*Çok Amaçlı Salonun olması	<ul style="list-style-type: none">*Ailelerin öğrencilerin eğitim-öğretim faaliyetlerine yeterli önem vermemesi*Okuma alışkanlığının istenilen seviyede olmaması*Öğrencilerin ortak bir okul kültürüne sahip olmaması*Kadrolu hizmetli ve memur personelinin olmaması*Rehber öğretmen eksikliği*Okulun fiziki mekânlarının(müzik odası, Resim odası vs yetersizliği (ne tür)*Sportif faaliyetler için kapalı spor salonunun olmaması

Fırsatlarımız	Tehditlerimiz
<ul style="list-style-type: none">*Mülki ve yerel yetkililerle olan olumlu diyalog ve iş birliği*Okulumuzun diğer okullar ve kurumlarla iletişiminin güçlü olması*Yerel yönetim, sivil toplum kuruluşları İl Özel İdaresinin eğitime desteği*Bakanlığın Okul Öncesi Eğitime önem vermesi ve yaygınlaştırması*Hayırseverlerin varlığı*Hizmet alanların beklenti ve görüşlerinin dikkate alınması*Okula toplu ulaşımın kolay olması*Okulumuzun yakınlarında sağlık ocağı bulunması*Karakolun okulumuza çok yakın olması*İnsan kaynaklarının yeterliliği*Velilere kısa sürede ulaşılabilmesi*Eğitim kadromuzun dinamizmi Fatih Projesi	<ul style="list-style-type: none">*Velilerin eğitim seviyesinin düşüklüğü ve çoğunun işsiz olması*Parçalanmış ve problemlili aileler*Medyanın eğitici görevini yerine getirmemesi*Bulduğumuz bölgenin hızlı göç alıp vermesi*Velilerin ekonomik durumunun düşük oluşu*Okul çevresinin boş arazi olması*Okulun şehir merkezine uzaklığı*Kırsal bölge olduğundan öğrencilerin eğitim materyallerine zamanında ulaşamaması

3. BÖLÜM GELECEĞE YÖNELİM

GELECEĞE YÖNELİM

3.1. Misyon, Vizyon, Temel Değerler

Karşılıklı etkileşime açık ve azami düzeyde katılımcılığın (paydaşlar) sağlandığı çalışmalar çerçevesinde, Okulumuzun misyonu (varoluş nedeni), vizyonu (geleceğe bakışı), ilke ve değerleri (iş yapış tarzları) ile güçlü ve gelişmeye açık alanları tespit edilmiştir.

Paydaş beklentilerinin çalışmaya yansıtılmasını sağlamak amacıyla farklı kademe ve birimlerde görev yapmakta olan kişilerin tespit edilmesine gayret gösterilmiştir.

MİSYONUMUZ

Bölgede yer alan çocukların ortaokul düzeyinde, akademik, spor ve sanat alanlarında gelişimleri açısından gereksinim duydukları ortam ve süreçleri tanımlama ve karşılamanın yanında, ulusal ve etik değerlerle tanışıklığını sağlamak ve onları kültürel mirasa katkı sağlamada istekli ve yetenekli hale getirmek.

VİZYONUMUZ

Öğrenme ortam ve süreçlerine getirilen alternatif yaklaşımlarla ve elde edilen sonuçlarla araştırma ve uygulama çevrelerinin dikkatini çekmiş bir kurum olmak.

İlkelerimiz ve Temel Değerlerimiz

İlkelerimiz	
1	Paydaşlar eşitlikten yararlanır.
2	Paydaşların yöneltilmesi yapılıdır.
3	Paydaşlara fırsat eşitliği tanınır.
4	Veli-Öğrenci-Öğretmenin işbirliği içinde çalışmaları sağlanır.
5	Değişim ve yenileşme uyum.
6	Açıklık ve erişebilirlik.
7	Katılım ve sorumluluk bir arada değerlendirilir.
8	Sürekli ve sağlıklı iletişim.
9	Hesap verebilirlik.

Temel İlkeler			
1	Giriřimcilik	10	Sanatsal Düşünme, Yaratıcılık
2	İdealist Olma	11	İlke ve Deęerlerine Bağlılık
3	Evrensellik	12	Öncülük
4	Tarafsızlık	13	Kalite
5	Yenilikçilik	14	Dayanışma
6	Çözüm Odaklı	15	Güvenilirlik
7	Hesap Verebilirlik	16	İş Birlięi
8	Katılımcılık	17	Şeffaflık
9	Saygınlık	18	Çevre Bilinci

STRATEJİK PLAN GENEL TABLOSU

Stratejik Amaç 1.

Bütün bireylerin eğitim ve öğretime adil şartlar altında erişmesini sağlamak.

✓ Stratejik Hedef 1.1.

Plan dönemi sonuna kadar dezavantajlı gruplar başta olmak üzere, eğitim ve öğretimin her tür ve kademesinde katılım ve tamamlama oranlarını artırmak.

Stratejik Amaç 2.

Bütün bireylere ulusal ve uluslararası ölçütlerde bilgi, beceri, tutum ve davranışın kazandırılması ile girişimci, yenilikçi, yaratıcı, dil becerileri yüksek, iletişime ve öğrenmeye açık, öz güven ve sorumluluk sahibi, sağlıklı ve mutlu bireylerin yetişmesine imkân sağlamak.

✓ Stratejik Hedef 2.1.

Bütün bireylerin bedensel, ruhsal ve zihinsel gelişimlerine yönelik faaliyetlere katılım oranını ve öğrencilerin akademik başarı düzeylerini artırmak.

✓ Stratejik Hedef 2.2.

Eğitimde yenilikçi yaklaşımlar kullanılarak bireylerin yabancı dil yeterliliğini ve uluslararası öğrenci/öğretmen hareketliliğini artırmak.

Stratejik Amaç 3.

Beşeri, fiziki, mali ve teknolojik yapı ile yönetim ve organizasyon yapısını iyileştirerek eğitime erişimi ve eğitimde kaliteyi artıracak etkin ve verimli işleyen bir kurumsal yapıyı tesis etmek.

✓ Stratejik Hedef 3.1.

Okulumuz hizmetlerinin etkin sunumunu sağlamak üzere insan kaynaklarının yapısını ve niteliğini geliştirmek.

✓ Stratejik Hedef 3.2.

Plan dönemi sonuna kadar, belirlenen kurum standartlarına uygun eğitim ortamlarını tesis etmek; etkin, verimli bir mali yönetim yapısı oluşturmak.

✓ Stratejik Hedef 3.3.

Etkin bir izleme ve değerlendirme sistemiyle desteklenen, bürokrasinin azaltıldığı, çoğulcu, katılımcı, şeffaf ve hesap verebilir bir yönetim ve organizasyon yapısını plan dönemi sonuna kadar oluşturmak.

C. STRATEJİK AMAÇ, HEDEF VE TEDBİRLER

TEMA: EĞİTİM VE ÖĞRETİME ERİŞİM

Her bireyin hakkı olan eğitime ekonomik, sosyal, kültürel ve demografik farklılık ve dezavantajlarından etkilenmeksizin eşit ve adil şartlar altında ulaşabilmesi ve bu eğitimi tamamlayabilmesine yönelik politikalar “EĞİTİM VE ÖĞRETİME ERİŞİM” teması altında değerlendirilmektedir.

Stratejik Amaç 1

Bütün bireylerin eğitim ve öğretime adil şartlar altında erişmesini sağlamak.

✓ Stratejik Hedef 1.1.

Plan dönemi sonuna kadar dezavantajlı gruplar başta olmak üzere, eğitim ve öğretimin her tür ve kademesinde katılım ve tamamlama oranlarını artırmak.

Hedefin mevcut durumu.

Bireylerin eğitim ve öğretime katılması ve tamamlaması, sosyal ve ekonomik kalkınmanın sürdürülebilmesinde önemli bir etken olarak görülmektedir. Bu nedenle eğitim ve öğretime katılımın artırılması ve eğitim hizmetinin bütün bireylere adil şartlarda sunulması gerekmektedir.

Okulumuzda özel eğitime ihtiyaç duyan öğrencilerin tespiti yapılarak özel eğitim durumunda olan öğrencilere yönlendirme faaliyetleri yapılmaktadır. Örgün eğitimde 20 gün ve üzeri devamsızlık yapan öğrenciler tespit edilerek devamsızlık mektubu yollanmakta gerek aile görüşmesi gerek öğrenciyle görüşmeler sonrası bu sayı minimuma indirmek hedeflenmektedir. Ortaokul sonrası öğrencilerin gidebilecekleri okul türleri hakkında bilgilendirme çalışmaları geziler etkinlikler düzenlenmektedir. Sınıf tekrarına kalan öğrencimiz bulunmamaktadır.

Performans Göstergeleri/Hedefler:

1	PERFORMANS GÖSTERGELERİ	PERFORMANS HEDEFLERİ			
		Önceki Yıllar			Sonraki Yıl Hedefleri
1.1.		2012	2013	2014	2019
1.1.2	Özel eğitime yönlendirilen bireylerin öğrenci sayısı	2	2	1	2
1.1.3	Örgün eğitimde 20 gün ve üzeri devamsız öğrenci sayısı	2	3	2	1
1.1.4	Bütün okul tür ve kademelerinde devamsızlık nedenlerinin tespiti için yapılan anket sayısı	2	3	5	10
1.1.5	Ortaokul sonrası okul türü seçiminde bilgilendirilen öğrenci oranı	%90	%95	%95	%95
1.1.6	Ortaokul sonrası okul türü seçiminde bilgilendirilen veli oranı	%70	%80	%90	%95

Stratejiler

No	Stratejiler	Ana Sorumlu	Diğer Sorumlu
1	Yatılılık ve bursluluk imkânlarının tanıtılmasına yönelik çalışmalar yapılacaktır.	OKUL MÜDÜRÜ	MÜDÜR YARDIMCISI VE ÖĞRETMENLER
2	Taşımali eğitim uygulamasında sorun yaşanmaması için taşıma şoförleriyle toplantılar yapılacaktır.	OKUL MÜDÜRÜ	MÜDÜR YARDIMCISI VE ÖĞRETMENLER
	Ortaokul sonrası meslek liseleri, imam hatip liseleri, Anadolu liseleri gibi okul türü seçimlerinde sonradan yaşanacak sıkıntıların önüne geçmek amacıyla veli ve öğrencilerin bilgilendirilmesine yönelik çalışmalar artırılabacaktır.	OKUL MÜDÜRÜ	MÜDÜR YARDIMCISI VE ÖĞRETMENLER
4	Özel eğitim ihtiyacı olan bireylerin tespiti için tarama ve tanılama sistemindeki gelişimler takip edilerek, bireylerin, tanısına uygun eğitime erişmelerine ve devam etmelerine imkân sağlanacaktır.	OKUL MÜDÜRÜ	MÜDÜR YARDIMCISI VE ÖĞRETMENLER
5	Bütün okul tür ve kademelerinde devamsızlık, sınıf tekrarı ve okuldan erken ayrılma nedenlerinin tespiti için <u>anket</u> yapılacaktır.	OKUL MÜDÜRÜ	MÜDÜR YARDIMCISI VE ÖĞRETMENLER
6	Zorunlu eğitimden erken ayrılmaların önlenmesine ve devamsızlıkların azaltılmasına yönelik öğrenci devamsızlıklarını izleme ve önleme çalışmaları yapılacaktır.	OKUL MÜDÜRÜ	MÜDÜR YARDIMCISI VE ÖĞRETMENLER
7	Engelliler ve kız çocukları başta olmak üzere dezavantajlı bireylerin eğitim ve öğretime erişimlerine yönelik çalışmalar artırılabacaktır.	OKUL MÜDÜRÜ	MÜDÜR YARDIMCISI VE ÖĞRETMENLER

EĐİTİM-ÖĐRETİMDE KALİTE

Eđitim ve öđretim kurumlarında mevcut imkânların en iyi şekilde kullanılarak her kademedeki bireye çağın gerektirdiđi bilgi, beceri, tutum ve davranışın kazandırılmasına yönelik politikalar eğitim ve öğretimde kalite teması altında değerlendirilmektedir

STRATEJİK AMAÇ 2

Bütün bireylere çağın gerektirdiği bilgi, beceri, tutum ve davranışın kazandırılması ile girişimci, yenilikçi, yaratıcı, dil becerileri yüksek, iletişime ve öğrenmeye açık, öz güven ve sorumluluk sahibi, sağlıklı ve mutlu bireylerin yetişmesine imkân sağlamak.

✓ Stratejik Hedef 2.1.

Bütün bireylerin bedensel, ruhsal ve zihinsel gelişimlerine yönelik faaliyetlere katılım oranını ve öğrencilerin akademik başarı düzeylerini artırmak.

Hedefin Mevcut Durumu

Temel Eğitimden Ortaöğretime geçiş sınav doğru ortalamaları mevcut durumda Türkçe 13 Matematik 8 Fen ve Teknoloji 9 T.C İnkılap Tarihi ve Atatürkçülük 10 dur. Kaynaştırma eğitimi hakkında RAM tarafından bilgilendirme çalışmaları yapılmaktadır. Mümkün olduğu kadarıyla öğrencileri sanat,spor,bilim,kültür organizasyonlarına teşvik edilmesi sağlanmaktadır. Okulumuzda Beyaz bayrak bulunmaktadır. Süresi dolduğu taktirde tekrar başvuru yapılması planlanmaktadır. Sağlıklı beslenme ve obeziteyle savaş adına öğrencilere Zararlı ve yanlış yemek yeme konusunda bilgilendirme çalışmaları yapılmaktadır ve devam etmektedir.

Potansiyelinin farkında, ruhen ve bedenen sağlıklı, iletişim becerileri yüksek ve akademik yönden başarılı bireylerin yetişmesine imkan sağlanması hedeflenmektedir.

Performans göstergeleri

No	Performans Göstergeleri	Önceki Yıllar			Hedef	
		2012	2013	2014	2019	
2.1.2	Temel Eğitimden Ortaöğretime Geçiş Ortak Sınavlarının doğru sayısı ortalaması	Türkçe		13	16	
		Matematik		8	11	
		Fen ve Teknoloji		9	14	
		T.C. İnkılap Tarihi ve Atatürkçülük		10	14	
2.1.3	Fatih Projesi kapsamında hizmet içi eğitim sertifikasına sahip olan öğretmen oranı (%)	-	-	-	100	
2.1.4	Kaynaştırma eğitiminin amaçları ve önemi hakkında bilgilendirilen yönetici ve öğretmenlerin oranı (%)	60	65	70	90	
2.1.5	Bir eğitim ve öğretim yılında sanat, bilim, kültür ve spor alanlarında en az bir faaliyete katılan öğrenci oranı	Ortaokul	65	65	71	-
				3,5	12	35
2.1.6	Öğrenci başına okunan kitap sayısı	5	8	10	20	
2.1.7	Onur Belgesi alan öğrenci oranı (%)	12,5	56,25	52,7	65	
2.1.8	Beyaz Bayrak Sertifikası'na başvuru sayısı	-	1	-	1	
2.1.9	Beyaz Bayrak Sertifikası Yenileme Başvuru Sayısı	-	-	-	1	
2.1.10	Beslenme Dostu Okul Sertifikası'nabaşvuru sayısı	-	-	-	1	
2.1.11	Obezite, sağlıklı yaşam ve sağlıklı beslenme konusunda düzenlenen faaliyet sayısı	1	1	1	2	
2.1.12	Obezite, sağlıklı yaşam ve sağlıklı beslenme konusunda düzenlenen faaliyetlere katılan öğrenci oranı	70	68	75	95	

Stratejiler

No	Stratejiler	Ana Sorumlu	Diğer Sorumlu
1	Okulumuzda öğrencilerimizin bilgi eksiklerini gidermek, yeteneklerini geliştirmek, derslerdeki başarılarını artırmak ve sınavlara hazırlanmalarına destek olmak amacıyla çalışmalar yaygınlaştırılacaktır.(Deneme sınavları, ödüllendirme vs.)	OKUL MÜDÜRÜ	MÜDÜR YRD.+ÖĞRETMENLER
3	Okul öğretmen ve yöneticileri Kaynaştırma eğitiminin amaçları ve önemi hakkındabilgilendirilmeleri için Rehberlik ve Araştırma Merkezi ile işbirliği yapılacaktır.	OKUL MÜDÜRÜ	MÜDÜR YRD.+ÖĞRETMENLER
4	Rehberlik ve araştırma merkezlerinin eğitsel değerlendirme ve tanılama hizmetleri öncelikli olmak üzere bütün süreçlerinin hizmet kalitesi artırılacaktır.	OKUL MÜDÜRÜ	MÜDÜR YRD.+ÖĞRETMENLER
5	Okul sağlığı ve hijyen konularında öğrencilerin, ailelerin ve çalışanların bilinçlendirilmesine yönelik faaliyetler yapılacaktır.	OKUL MÜDÜRÜ	MÜDÜR YRD.+ÖĞRETMENLER
6	Sosyal, sanatsal, kültürel ve sportif faaliyetlerin sayısı, çeşidi ve öğrencilerin söz konusu faaliyetlere katılım oranı artırılacak, geliştirilen izleme sistemi ile faaliyetlerin takip edilebilmesine imkân sağlanacaktır.	OKUL MÜDÜRÜ	MÜDÜR YRD.+ÖĞRETMENLER
7	Öğrencilerin olay ve olguları bilimsel bakış açısıyla değerlendirebilmelerini sağlamak amacıyla bilim fuarlarına katılımları desteklenecek, TÜBİTAK destekli projelere katılım özendirilecek, ilgili kurum ve kuruluşlarla iş birliği yapılacaktır.	OKUL MÜDÜRÜ	MÜDÜR YRD.+ÖĞRETMENLER
8	Okuma kültürünün erken yaşlardan başlayarak yaygınlaştırılması amacıyla okullarımızda teşvik ve izleme çalışmaları yapılacaktır.	OKUL MÜDÜRÜ	MÜDÜR YRD.+ÖĞRETMENLER
10	Engelli bireylerin eğitim ve öğretim ihtiyaçlarını karşılamak amacıyla ilgili paydaşlarla iş birliği yapılacaktır.	OKUL MÜDÜRÜ	MÜDÜR YRD.+ÖĞRETMENLER
11	Eğitimde Fırsatları Artırma ve Teknolojiyi İyileştirme Hareketi (FATİH) Projesi ile okulumuzdaki öğrenci ve öğretmenlerin bu teknolojileri kullanma yetkinlikleri artırılacaktır.	OKUL MÜDÜRÜ	MÜDÜR YRD.+ÖĞRETMENLER
12	Eğitim Bilişim Ağının (EBA) öğrenci, öğretmen ve ilgili bireyler tarafından etkin kullanımının sağlanması için öğretmenlerin hizmet içi eğitimlere katılması sağlanacaktır.	OKUL MÜDÜRÜ	MÜDÜR YRD.+ÖĞRETMENLER
13	Ortaöğretime Geçiş Sınavlarında okul düzeyinde sonuçların analiz edilmesi sağlanacaktır.	OKUL MÜDÜRÜ	MÜDÜR YRD.+ÖĞRETMENLER
14	Özellikle sorun alanları olarak tespit edilen konularda öğretmenlerin belirli periyotlarda eğitim almaları sağlanacak, ilgili kurum ve kuruluşlarla iş birliğine gidilecektir.	OKUL MÜDÜRÜ	MÜDÜR YRD.+ÖĞRETMENLER
16	Disiplin olaylarının yaşanmaması için etkin rehberlik ve yönlendirme hizmetleri yapılacaktır.	OKUL MÜDÜRÜ	MÜDÜR YRD.+ÖĞRETMENLER
17	Kitap okuma alışkanlığının artırılması için paydaşlarla iş birliği yapılacaktır.(Kitap temini, yarışma, ödüller, okuma saati. ne yapacaksın onu ifade et)	OKUL MÜDÜRÜ	MÜDÜR YRD.+ÖĞRETMENLER

Temel Eğitimden Ortaöğretime Geçiş Sınavı Yabancı Dil ortalaması 2013-2014 yılında 7'dir. 2019 hedefinde 12 olması planlanmaktadır.

En az bir yabancı dili iyi derecede öğrenmiş ve hareketlilik programlarına katılarak mesleki bilgisi, görgüsü ve kültürüne katkı sağlamış bireylerin sayısını artırmak hedeflenmektedir.

Performans göstergeleri

No	Performans Göstergeleri	Önceki Yıllar			Hedef
		2012	2013	2014	2019
2.3.1	Temel Eğitimden Ortaöğretime Geçiş Sınavı'nda yabancı dil doğru ortalaması			7	12
	Proje yazımı kurs/seminerine katılan öğretmen/idareci sayısı	-	-	-	2

Stratejiler

No	Stratejiler	Ana Sorumlu	Diğer Sorumlu
1	Yabancı dil eğitiminde daha çok uygulamaya ağırlık verilerek öğrencideki öğrenmenin kalıcı olması sağlanacak ve merkezi sınavlara hazırlamak amacıyla hazırlık kursları açılacaktır.	OKUL MÜDÜRÜ	MÜDÜR YARDIMCISI VE ÖĞRETMENLER
2	Yabancı dil eğitimi alan bireylerin, teorik bilgilerini uygulamada kullanıp geliştirebilmeleri amacıyla sektör ve ilgili kurumlarla iş birliği yapılacaktır.	OKUL MÜDÜRÜ	MÜDÜR YARDIMCISI VE ÖĞRETMENLER
3	Öğretmen ve idareciler İlçede açılan proje yazım kurslarına yönlendirilecektir.	OKUL MÜDÜRÜ	MÜDÜR YARDIMCISI VE ÖĞRETMENLER

KURUMSAL

KAPASİTE

STRATEJİK AMAÇ 3

Beşeri, mali, fiziki ve teknolojik yapı ile yönetim ve organizasyon yapısını iyileştirerek eğitime erişimi ve eğitimde kaliteyi artıracak etkin ve verimli işleyen bir kurumsal yapıyı tesis etmek.

✓ Stratejik Hedef 3.1.

Okulumuz hizmetlerinin etkin sunumunu sağlamak üzere insan kaynaklarının yapısını ve niteliğini geliştirmek.

Hedefin Mevcut Durumu

Okulumuzda Öğretmen başına düşen öğrenci sayısı azdır. Ortalama 10 civarında olan öğretmen başına düşen öğrenci sayısı eğitimi olumlu yönde etkilemektedir. Hizmet içi faaliyetlere katılım oranı 2013-2014 yılında artış göstermiştir. Eğitime katılımcı sayısının artırılması yönünde çalışmalar yapılmaktadır. Norm kadro doluluk oranı 2013-2014 yılına kadar %80 civarında iken 2014-2015 yılında bu oran %90'a çıkmıştır. Ücretli öğretmen sayısı 2011-2012 yılında 2, 2012-2013 yılında 2, 2013-2014 yılında 2'dir. 2014-2015 yılında ücretli öğretmen sayısı düşmüştür.

Okulumuz insan kaynaklarının sürekli mesleki gelişiminin sağlanması, yöneticilerin yeterliliklerinin geliştirilmesi ve hedeflenmektedir.

Performans Göstergeleri

No	Performans Göstergeleri	Önceki Yıllar			Hedef
		2012	2013	2014	2019
3.1.1	Lisansüstü eğitimi tamamlayan personel oranı (%)	0	0	%10	%20
3.1.3	YDS veya eş değer dil sınavlarından birinden en az C seviyesinde başarı gösteren personel oranı (%)	0	0	0	%10
3.1.4	Hizmet içi eğitim faaliyetlerine katılımcı sayısı	2	3	5	7
3.1.6	Okulumuz bünyesinde personele yönelik düzenlenen sosyal faaliyet sayısı	1	1	2	4
3.1.8	Okulumuz bünyesinde düzenlenen sosyal faaliyetlere katılan personel sayısı	1	1	1	2
3.1.10	Okul personelinden iş güvenliği eğitimine katılanların oranı (%)	-	-	-	100

Stratejiler

No	Stratejiler	Ana Sorumlu	Diğer Sorumlu
1	Hizmet içi eğitim planlamaları, çalışanların talepleri, şubelerin ihtiyaçları, denetim raporları ve şubelerce tespit edilen sorun alanları dikkate alınarak yapılacaktır.	OKUL MÜDÜRÜ	MÜDÜR YARDIMCISI VE ÖĞRETMENLER
2	Talep eden her çalışanın hizmet içi eğitimlere adil koşullarda ulaşabilmesi sağlanacaktır.	OKUL MÜDÜRÜ	MÜDÜR YARDIMCISI VE ÖĞRETMENLER
4	Çalışanların görevlendirilmesinde, aldığı eğitim, sahip olduğu geçerli sertifikalar ve yabancı dil becerisi gibi yeterlilikler dikkate alınacaktır.	OKUL MÜDÜRÜ	MÜDÜR YARDIMCISI VE ÖĞRETMENLER
5	Çalışanların bilgi birikimini artırmak ve tecrübe paylaşımını sağlamak amacıyla ulusal ve uluslararası kurum ve kuruluşlarla ortak faaliyetler yapılacaktır.	OKUL MÜDÜRÜ	MÜDÜR YARDIMCISI VE ÖĞRETMENLER
6	Okulun temizlik, güvenlik ve sekreteryaya gibi alanlardaki destek personeli ihtiyacının giderilmesine yönelik çalışmalar yapılacaktır.	OKUL MÜDÜRÜ	MÜDÜR YARDIMCISI VE ÖĞRETMENLER
7	Okulumuz çalışanlarının motivasyonunu ve iş doyumunu artırmaya yönelik çalışmalar yapılacaktır.	OKUL MÜDÜRÜ	MÜDÜR YARDIMCISI VE ÖĞRETMENLER
8	Okulumuz personelinin iş güvenliği eğitimini tamamlamaları sağlanacaktır.	OKUL MÜDÜRÜ	MÜDÜR YARDIMCISI VE ÖĞRETMENLER
9	Engelli çalışanlara bilgi, beceri ve engel durumlarına uygun görevler verilmesi sağlanacaktır.	OKUL MÜDÜRÜ	MÜDÜR YARDIMCISI VE ÖĞRETMENLER

✓ Stratejik Hedef 3.2.

Plan dönemi sonuna kadar, belirlenen kurum standartlarına uygun eğitim ortamlarını tesis etmek; etkin, verimli bir mali yönetim yapısı oluşturmak.

Hedefin Mevcut Durumu

Okul ve kurumların fiziki ortamlarının iyileştirilerek ihtiyaca cevap verecek düzeye getirilmesi, alternatif finansal kaynaklarla eğitimin desteklenmesi, kaynak kullanımında etkinliğin ve verimliliğin sağlanması gerekmektedir. Derslik başına düşen öğrenci sayısı 2011-2012 yılında 11 2012-2013 yılında 10 2013-2014 yılında 11 dir. Okulda kütüphaneden genelde tüm öğrenciler istediği gibi faydalanmaktadır. Deprem tahkikatı yapılmamıştır ancak ileriki yıllarda yapılması planlanmaktadır. Engelli öğrenci bulunmadığı için düzenleme yapılmamış ancak ileriki yıllar için düzenleme planlanmıştır.

Fiziki kapasitenin geliştirilmesi, sosyal, sportif ve kültürel alanlar oluşturulması yoluyla kullanıcı memnuniyetinin artırılması, Okulumuza ayrılan ödeneklerin etkin, ekonomik ve verimli kullanılması, hayırseverlerin eğitime katkısının artırılması ve özel eğitime gereksinim duyan bireylerin eğitim ortamlarından daha rahat faydalanmasını sağlayacak fiziki düzenlemelerin yapılması hedeflenmektedir.

Performans Göstergeleri

No	Performans Göstergesi	Önceki Yıllar			Hedef
		2012	2013	2014	2019
3.2.1	Kütüphaneden faydalanan öğrenci oranı (%)	%80	%85	%90	%95
3.2.2	Deprem tahkikatı sonucu güçlendirilme gerekliliği tespit edilen dersliklerin güçlendirilmesi yapılanların oranı (%)	0	0	0	%95
3.2.3	Engellilerin kullanımına yönelik düzenleme yapılan düzenleme sayısı	0	0	0	1
3.2.4	Okulun bakımı ve onarımına ilişkin hayırseverle yapılan görüşme sayısı	1	1	3	5
3.2.5	Enerji ve su tasarrufu konusunda yapılan faaliyetlere katılan öğrenci oranı (%)	%80	%80	%85	%90
3.2.6	İnternet altyapısı, tablet ve etkileşimli tahta kurulumu tamamlanan derslik sayısı	0	0	0	5
3.2.7	Bakım onarımı gerçekleştirilen derslik sayısı	2	2	3	5

Stratejiler

No	Stratejiler	Ana Sorumlu	Diğer Sorumlu
1	Derslik, sayısı ve dağılımında belirlenen hedeflere ulaşmak için yatırımlar, ihtiyaç analizleri doğrultusunda yapılacaktır.	OKUL MÜDÜRÜ	MÜDÜR YARDIMCISI VE ÖĞRETMENLER
2	Okulumuza ait projelerin oluşturulmasında hijyen, enerji verimliliği, maddi ve doğal kaynakların tasarrufu gibi öncelikler dikkate alınacaktır. Mevcut eğitim ortamının bu öncelikler göz önüne alınarak iş güvenliği esasları çerçevesinde düzenlenecektir.	OKUL MÜDÜRÜ	MÜDÜR YARDIMCISI VE ÖĞRETMENLER
3	Okul bahçesinin, öğrencilerin sosyal ve kültürel gelişimlerini destekleyecek ve aktif yaşamı teşvik edecek şekilde düzenlenecek; öğrencilerin sosyal, sanatsal, sportif ve kültürel etkinlikler yapabilecekleri alanlar artırılacaktır.	OKUL MÜDÜRÜ	MÜDÜR YARDIMCISI VE ÖĞRETMENLER
4	Okulumuzun fiziki ortamları özel eğitime ihtiyaç duyan bireylerin gereksinimlerine uygun biçimde düzenlenecek ve destek eğitim odaları yaygınlaştırılacaktır.	OKUL MÜDÜRÜ	MÜDÜR YARDIMCISI VE ÖĞRETMENLER
5	Okulumuzun kalitesinin artırılmasına yönelik çalışmalar yapılacaktır ve fiziki ortamlara ilişkin standartlar güvenlik, hijyen ve konfor şartları dikkate alınarak geliştirilecektir.	OKUL MÜDÜRÜ	MÜDÜR YARDIMCISI VE ÖĞRETMENLER
6	Okulumuzunkütüphane, laboratuvar ve bahçe gibi mekânlarının öğrenciler tarafından üst düzeyde kullanılabilmesi sağlanacaktır.	OKUL MÜDÜRÜ	MÜDÜR YARDIMCISI VE ÖĞRETMENLER
7	Okulumuzun deprem tahkiki ile güçlendirmesine yönelik çalışmalar, hazırlanacak programlar dâhilinde yürütülecektir.	OKUL MÜDÜRÜ	MÜDÜR YARDIMCISI VE ÖĞRETMENLER

✓ Stratejik Hedef 3.3.

Plan dönemi sonuna kadar etkin bir izleme ve değerlendirme sistemiyle desteklenen, bürokrasinin azaltıldığı, çoğulcu, katılımcı, şeffaf ve hesap verebilir bir yönetim ve organizasyon yapısını oluşturmak.

Hedefin Mevcut Durumu

Okulumuz hizmetlerinden yararlananların memnuniyet oranları 2011 2012 yılında %75 iken bu oran yıldan yıla artarak %90 lara ulaşmıştır. Okulumuz okul gelişim planına katkı sağlayan personel sayısı 2014 yılında %80’ler dedir. Yönetici eğitim seminerine katılan personel sayısı %50 dir. Okulumuz memnuniyet oranları anketlerle ölçülmüş memnuniyetin yüksek oranda olduğu görülmüştür.

Okulumuz yönetim yapısını, 5018 sayılı Kamu Mali Yönetimi ve Kontrol Kanunu’nun getirmiş olduğu çağdaş yönetim anlayışının bileşenlerinden olan “çoğulculuk, katılımcılık, şeffaflık, hesap verebilirlik, sistem odaklı denetim” ilkeleriyle bütünleştirerek kurumsal idarenin geliştirilmesi hedeflenmektedir.

Performans Göstergeleri

No	Performans Göstergeleri	Önceki Yıllar			Hedef
		2012	2013	2014	2019
3.3.1	Okulumuz hizmetlerinden yararlananların memnuniyet oranı (%)	75	80	90	95
3.3.2	Okulumuzun okul gelişim planına katkı sağlayan öğretmen oranı (%)	-	-	80	90
3.3.3	Kurum çalışanlarının iş doyum memnuniyetindeki artış oranı (%)	-	75	85	95
3.3.4	Kurum çalışanlarının kurum hizmetlerine ilişkin veri akışı hususundaki memnuniyet oranı (%)	-	-	80	95
3.3.5	İyileştirme Ekip Sayısı	1	1	1	1
3.3.6	Okul Gelişim Planına katkı sağlayan personel oranı (%)	%60	%60	%80	%100

Stratejiler

No	Stratejiler	Ana Sorumlu	Diğer Sorumlu
1	Rehberlik ve denetim sonuçlarına göre öğretmen ve okul yönetimine yapılan önerilerin uygulanma çalışmalarına önem verilecektir.	Okul Müdürü	Müdür Yardımcısı/Yardımcıları
2	Okulumuz personeli ve hizmet sunmakla sorumlu olduğu vatandaşlar, kamu hizmet standartları hususunda bilgilendirilecektir.	Okul Müdürü	Müdür Yardımcısı/Yardımcıları
3	Okulumuzca sunulan hizmetlerde kullanılan formlar güncellenecektir.	Okul Müdürü	Müdür Yardımcısı/Yardımcıları
4	Okulumuz faaliyetlerine ilişkin süreçlerizlenip öğretmenler kurulu veli toplantılarında değerlendirilecektir.	Okul Müdürü	Müdür Yardımcısı/Yardımcıları
5	Okulumuz görev alanlarına giren konularla ilgili sorunlar tespit edilip sorunların çözümüne ilişkin yapılan ve yapılması planlanan iyileştirmeler ve gelişmeleri izlemek amacıyla araştırmalar yapılacaktır.	Okul Müdürü	Müdür Yardımcısı/Yardımcıları
6	Okulumuz hizmetlerinden yararlananların memnuniyet oranı her yıl memnuniyet anketleriyle ölçülecektir.	Okul Müdürü	Müdür Yardımcısı/Yardımcıları
7	Okulumuzda her öğretmen ve yönetici mutlaka okulun sorun alanlarına yönelik okulun gelişim planına katkı sağlayacaktır.	Okul Müdürü	Müdür Yardımcısı/Yardımcıları
8	Okulumuzda tüm yönetici ve çalışanlarına her yıl iş doyum anketi uygulanacaktır.	Okul Müdürü	Müdür Yardımcısı/Yardımcıları
9	Okulumuzdan bilgi edinme sistemleri vasıtasıyla bilgi istenilen konuların analizi yapılacaktır.	Okul Müdürü	Müdür Yardımcısı/Yardımcıları
10	Okulumuzda güvenilir, karşılaştırılabilir, uyumlu, tutarlı, güncel ve zamanlı eğitim İstatistikleri” veri tabanı oluşturulacaktır	Okul Müdürü	Müdür Yardımcısı/Yardımcıları

4.BÖLÜM: MALİYETLENDİRME

Okulumuz hizmetlerinin istenilen düzeyde ve kalitede sunulabilmesi için program ve proje bazında kaynak tahsisleri ile bütçesinin stratejik planına, yıllık amaç ve hedefleri ile performans göstergelerine dayandırılması gerekmektedir.

Tarım İşletmesi Ortaokulu 2015-2019 Stratejik Planının maliyetlendirilmesi sürecindeki temel gaye stratejik amaç ve hedeflerin gerektirdiği maliyetlerin ortaya konulması suretiyle karar alma sürecinin rasyonelleştirilmesine katkıda bulunmaktır. Bu sayede, stratejik plan ile bütçe arasındaki bağlantı güçlendirecek ve harcamaların önceliklendirilmesi süreci iyileştirilecektir.

Bu kapsamda, belirlenen Stratejiler doğrultusunda gerçekleştirilecek faaliyet ve projeler ile bunların tahmini kaynak ihtiyacı belirlenmiştir.

Tarım İşletmesi Ortaokulu 2015-2019 Stratejik Planı'nda yer alan stratejik amaçların gerçekleştirilebilmesi için beş yıllık süre için tahmini 22.050,00 TL'lik kaynağa ihtiyaç duyulmaktadır. Planda yer alan hedeflerin maliyet tahmini toplamından her bir amacın tahmini maliyetine, amaç maliyetleri toplamından ise stratejik planın tahmini maliyetine ulaşılmıştır.

2015-2019 DÖNEMİ TAHMİNİ MALİYET DAĞILIMI TABLOSU		
AMAÇ VE HEDEFLER	MALİYET (TL)	ORAN(%)
Stratejik Hedef 1.1	1000	%5
Stratejik Amaç 1	1000	%5
Stratejik Hedef 2.1	500	%3
Stratejik Hedef 2.2	5000	%22
Stratejik Amaç 2	5500	%24
Stratejik Hedef 3.1	3000	%13
Stratejik Hedef 3.2	2500	%11
Stratejik Hedef 3.3	3500	%16
Stratejik Amaç 3	9000	%40
Stratejik Amaç Maliyetleri Toplamı	15500	%70
Personel Giderleri	8265	%30
TOPLAM	22.050,00	% 100

Tablo 49 Kaynak Tarım İşletmesi Ortaokulu Müdürlüğü

2015-2019 DÖNEMİ TAHMİNİ MALİYET DAĞILIMI TABLOSU					
AMAÇ VE HEDEFLER	2015	2016	2017	2018	2019
Stratejik Hedef 1.1	100	150	200	250	300
Stratejik Amaç 1	150	175	200	225	250
Stratejik Hedef 2.1	90	95	100	105	110
Stratejik Hedef 2.2	900	950	1000	1050	1100
Stratejik Amaç 2	900	950	1000	1050	1100
Stratejik Hedef 3.1	500	550	600	650	700
Stratejik Hedef 3.2	500	550	600	650	700
Stratejik Hedef 3.3	600	650	700	750	800
Stratejik Amaç 3	1600	1700	1800	1900	2000
Stratejik Amaç Maliyetleri Toplamı	5340	5770	6200	6630	7060
Personel Giderleri	1500	1575	1650	1730	1810
TOPLAM	22.050,00				

Tablo 50 : Kaynak Tarım İşletmesi Ortaokulu Müdürlüğü

4.BÖLÜMİZLEME, DEĞERLENDİRME

a) İzleme ve Değerlendirme

5018 sayılı Kamu Mali Yönetimi ve Kontrol Kanununun amaçlarından biri; kalkınma planları ve programlarda yer alan politika ve hedefler doğrultusunda kamu kaynaklarının etkili, ekonomik ve verimli bir şekilde elde edilmesi ve kullanılmasını, hesap verebilirliği ve malî saydamlığı sağlamak üzere, kamu malî yönetiminin yapısını ve işleyişini düzenlemektir.

Bu amaç doğrultusunda kamu idarelerinin; stratejik planlar vasıtasıyla, kalkınma planları, programlar, ilgili mevzuat ve benimsedikleri temel ilkeler çerçevesinde geleceğe ilişkin misyon ve vizyonlarını oluşturması, stratejik amaçlar ve ölçülebilir hedefler saptaması, performanslarını

önceden belirlenmiş olan göstergeler doğrultusunda ölçmesi ve bu sürecin izleme ve değerlendirmesini yapmaları gerekmektedir

Eğitim sistemini planlamadan ülkenin kalkınmasını sağlamak mümkün olmayacağından “Milli Eğitim Bakanlığı” 2009 yılında tüm okul ve kurumlarda stratejik plan hazırlanması ve uygulanması sürecini başlatmış olup Polatlı İlçe Milli Eğitim Müdürlüğü Stratejik Planı doğrultusunda Tarım İşletmesi İlköğretim Okulu 2011-2014 tarihli ilk Stratejik Planı 01.01.2011 tarihinde yayımlanmıştır.

Tarım İşletmesi İlköğretim Okulu 2011-2014 Stratejik Planının Kamu İdarelerinde Stratejik Planlamaya İlişkin Usul ve Esaslar Hakkında Yönetmeliğin 7. Maddesine göre misyon, vizyon ve amaçları değiştirilmeden, hedeflerde nicel değişiklikler yapılarak güncellemesi yapılmıştır. 3 tema altında 6 stratejik amaç, 10 stratejik hedef ve 25 performans göstergesi yer almıştır. Katılımcı bir yöntemle hazırlanan bu stratejik planda yer alan amaç ve hedefler benzer yöntemle hazırlanan performans programları vasıtasıyla gerçekleştirilmeye çalışılmıştır. Performans programları, stratejik planda yer alan stratejik hedeflere dayalı olarak belirlenen yıllık performans hedefleri ile oluşturulmuştur.

Tarım İşletmesi İlköğretim Okulu Müdürü'nün başkanlığında ilgili Müdür Yardımcısı ve Öğretmenlerin katılımıyla yapılan toplantılarda, değerlendirme sonuçları paylaşılmıştır. Yapılan stratejik planlama çalışmalarıyla Okulumuzda stratejik yönetim anlayışı kurum kültürü olarak benimsenmiş ve yapılacak hizmetleri; üst politikalar ve bütçeyle ilişkilendirme, kamu kaynaklarının etkili, ekonomik ve verimli bir şekilde elde edilmesi ve kullanılması, hesap verebilirliği ve malî saydamlığı sağlama, planlama, çalışmaları izleme, değerlendirme ve denetleme süreçleri önem kazanmıştır.

Milli Eğitim Bakanlığı Strateji Geliştirme Başkanlığı'nın 16.09.2013 tarihinde “2013/26 sayılı Genelge” ile yayımladığı “İkinci Beş Yıllık Stratejik Plan Hazırlama Programı” doğrultusunda İlçemizde ikinci dönem stratejik planlama çalışmaları başlamıştır.

Stratejik planlama sürecinde gerçekleştirilen çalışmalar sayesinde Okulumuz personelinin görev ve sorumlulukları konusunda farkındalığı artmıştır. Aynı zamanda uzun dönemli planlama anlayışının müdürlüğümüzde benimsenmesi ile kurumsallığın ve sürdürülebilir yönetim anlayışının gelişmesine katkı sağlanmıştır.

Süreç içerisinde karşılaşılan en önemli güçlüklerden biri, 1953 yılında kurulmuş olması ve dolayısı ile köklü bir geçmişe sahip olan Tarım İşletmesi İlköğretim Okulu stratejik planlamanın nispeten yasal bir zorunluluktan ibaret olarak algılanmasıdır. Bir diğer önemli güçlük ise öğretmen kadrolarında yaşanan değişiklikler neticesinde planda yer alan stratejik hedeflerin gerçekleştirilmesine yönelik yürütülen çalışmaların zaman zaman duraksamasıdır. İkinci plan hazırlık döneminde bu

konularda iyileşme sağlandığı, stratejik yönetime ilişkin farkındalık düzeyinin yükseldiği ve üst yönetim katkısının arttığı gözlemlenmiştir.

Tarım İşletmesi İlköğretim Okulu 2011-2014 Stratejik Planı'nın gerçekleştirme durumu değerlendirildiğinde aşağıdaki konularda önemli iyileşmelerin sağlandığını görülmüştür:

1. Eğitim çağına gelmiş bireylerin ilgi, istek, yetenekleri doğrultusunda yeni öğretim ortamlarının planlanmasını, var olan imkânların verimli ve etkili bir biçimde kullanılmasının desteklenmesi.

2. Eğitim sistemi içerisinde yer alan bireylerin kendisini fiziksel, zihinsel, duygusal ve sosyal yönden tanımasını sağlayarak topluma yararlı, kendini gerçekleştirmiş bireyler olarak yetişmelerinin sağlanması.

3. Kültürel mirasımızı koruyan, geliştiren ve gelecek kuşaklara aktarmayı görev edinmiş; sosyal sorumluluk duygusuna sahip; sanat, spor, ve kültürel etkinliklere katılan bireyler yetiştirilmesi.

4. Bireyleri temizlik, hijyen ve doğal hayatın korunması konularında teşvik etmek; okul sağlığını daha iyi düzeye çıkarmak ve bireylere çevre bilincinin kazandırılması.

.

2011-2014 Stratejik Plan döneminde önemli iyileşme sağlanan alanlara yönelik ikinci plan dönemi için de çalışmaların devam ettirilerek sürdürülebilirliğin sağlanması hedeflenmiştir. Bu kapsamda gerekli hedef ve Stratejiler belirlenerek bunların gerçekleştirme durumlarını izlemek üzere göstergeler oluşturulmuştur.

Bununla birlikte aşağıdaki konularda da geliştirilmesi gereken öncelikli alanlar tespit edilmiştir:

1. Ortaokul devam devamsızlık
2. Öğrenci başarısı ve öğrenme kazanımları
3. Yabancı dil yeterliliği
4. Beşeri altyapı
5. İzleme ve değerlendirme

Bu başlıklarda gerekli iyileşmelerin sağlanması amacıyla paydaşların görüş ve önerileri ile durum analizlerinden yola çıkılarak Müdürlüğümüz birimlerinin koordinasyonunda stratejiler geliştirilmiştir.

İZLEME VE DEĞERLENDİRME MODELİ

5018 sayılı Kamu Mali Yönetimi ve Kontrol Kanununun amaçlarından biri; kalkınma planları ve programında yer alan politika ve hedefler doğrultusunda kamu kaynaklarının etkili, ekonomik ve verimli bir şekilde elde edilmesi ve kullanılmasını, hesap verebilirliği ve malî saydamlığı sağlamak üzere, kamu malî yönetiminin yapısını ve işleyişini düzenlemektir.

Bu amaç doğrultusunda kamu idarelerinin; stratejik planlar vasıtasıyla kalkınma planları, programlar, ilgili mevzuat ve benimsedikleri temel ilkeler çerçevesinde geleceğe ilişkin misyon ve vizyonlarını oluşturması, stratejik amaçlar ve ölçülebilir hedefler saptaması, performanslarını önceden belirlenmiş olan göstergeler doğrultusunda ölçmesi ve bu sürecin izleme ve değerlendirmesini yapmaları gerekmektedir.

Bu kapsamda Tarım İşletmesi İlköğretim Okulu 2015-2019 dönemine ilişkin kalkınma planları ve programlarında yer alan politika ve hedefler doğrultusunda kaynaklarının etkili, ekonomik ve verimli bir şekilde elde edilmesi ve kullanılmasını, hesap verebilirliği ve saydamlığı sağlamak üzere hazırlanan planın gerçekleşme durumlarının tespiti ve gerekli önlemlerin zamanında ve etkin biçimde alınabilmesi için Stratejik Planı İzleme ve Değerlendirme Modeli geliştirmiştir.

İzleme, stratejik plan uygulamasının sistematik olarak takip edilmesi ve raporlanmasıdır. Değerlendirme ise uygulama sonuçlarının amaç ve hedeflere kıyasla ölçülmesi ve söz konusu amaç ve hedeflerin tutarlılık ve uygunluğunun analizidir.

Tarım İşletmesi Ortaokulu 2015-2019 Stratejik Planı İzleme ve Değerlendirme Modeline uygun olarak oluşturduğumuz Tarım İşletmesi Ortaokulu Stratejik Planı İzleme ve Değerlendirme Modeli'nin süreçleri şu şekildedir:

- ✓ Tarım İşletmesi Ortaokulu 2015-2019 Stratejik Planı ve performans programlarında yer alan performans göstergelerinin gerçekleşme durumlarının tespit edilmesi,
- ✓ Performans göstergelerinin gerçekleşme durumlarının hedeflerle kıyaslanması,
- ✓ Sonuçların raporlanması ve paydaşlarla paylaşımı,
- ✓ Gerekli Stratejilerin alınması.

Tarım İşletmesi Ortaokulu 2015-2019 Stratejik Planı'nda yer alan performans göstergelerinin gerçekleşme durumlarının tespiti yılda iki kez yapılacaktır. Yılın ilk altı aylık dönemini oluşturan birinci izleme kapsamında, şubelerin sorumlu oldukları göstergeler ile ilgili gerçekleşme durumlarına ilişkin veriler Strateji Geliştirme Kurulu tarafından toplanarak değerlendirilecektir. Göstergelerin gerçekleşme durumları hakkında hazırlanan rapor, üst yöneticiye sunulacak ve böylelikle göstergelerdeki yıllık hedeflere ulaşılması için gerekli görülen Stratejilerin alınması sağlanacaktır.

Yılın tamamını kapsayan ikinci izleme dâhilinde; Strateji Geliştirme Kurulu tarafından şubelerin sorumlu oldukları göstergeler ile ilgili gerçekleşme durumlarına ilişkin veriler toplanarak

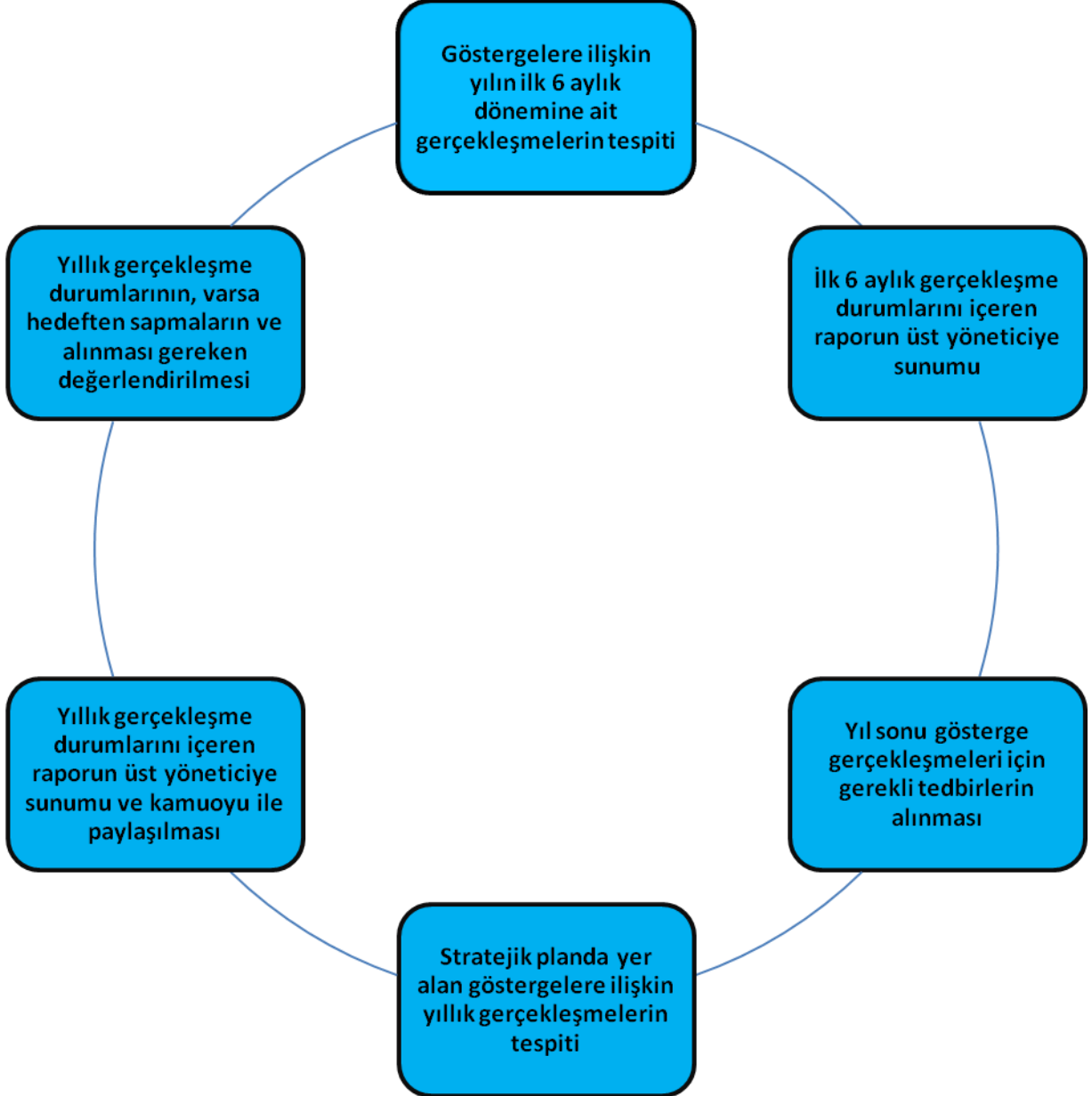
değerlendirilecektir. Performans göstergelerinin yılsonu gerçekleşme durumları ve gösterge hedeflerinden sapmalar görülüyorsa bunların nedenleri, üst yönetici başkanlığında değerlendirilerek gerekli Stratejilerin alınması sağlanacaktır. Ayrıca, stratejik planın yıllık izleme ve değerlendirme raporu hazırlanarak stratejik planlama üst kuruluyla paylaşılacaktır.

İZLEME DEĞERLENDİRME TAKVİMİ

İZLEME DEĞERLENDİRME TAKVİMİ			
İZLEME DEĞERLENDİRME DÖNEMİ	GERÇEKLEŞTİRİLMİŞ ZAMANI	İZLEME DEĞERLENDİRME DÖNEMİ SÜREÇ AÇIKLAMASI	ZAMAN KAPSAMI
Birinci Dönem	Her Yılın Temmuz Ayı İçerisinde	<ul style="list-style-type: none"> Stratejik Plan Sorumluları tarafından diğer şubelerin sorumlu oldukları göstergeler ile ilgili gerçekleşme durumlarına ilişkin verilerin toplanması ve değerlendirilmesi Göstergelerin gerçekleşme durumları hakkında hazırlanan raporun üst yöneticiye sunulması 	Ocak-Temmuz
İkinci Dönem	İzleyen Yılın Şubat Ayı Sonuna Kadar	<ul style="list-style-type: none"> Stratejik Plan Sorumluları tarafından diğer şubelerin sorumlu oldukları göstergeler ile ilgili yıl sonu gerçekleşme durumlarına ilişkin verilerin toplanması ve konsolide edilmesi Üst yönetici başkanlığında harcama birim yöneticilerince yıl sonu gerçekleşmelerinin, gösterge hedeflerinden sapmaların ve sapma nedenlerin değerlendirilerek gerekli Stratejilerin alınması 	Tüm Yıl

Tablo 16:Kaynak: MEB

İZLEME VE DEĞERLENDİRME DÖNGÜSÜ



TARIM İŞLETMESİ ORTAOKULU MÜDÜRLÜĞÜ STRATEJİK PLAN HAZIRLAMA EKİBİ

Tarım İşletmesi OrtaokuluMüdürlüğünün2015-2019 Stratejik Planı ekibimiz tarafından okulumuzdaki tüm birimlerin katılımıyla üst belgelere uygun olarak 05.12.2015 tarihi itibariyle yürürlüğe girecek şekilde hazırlanmıştır.

S.NO	ADI SOYADI	ÜNVANI	İMZA
1	Emrah KARADUMAN	Müdür Yardımcısı	
2	Eda BAL	Öğretmen	
3	Yavuz AYDEMİR	Öğretmen	
4	Özgür BULDUK	Öğretmen	
5	Sultan CEBECİ	Öğretmen	
6	Ahmet Salih KOYUNCU	Okul Aile Birliği Başkanı	

05/12/2015

Osman ÇELİK
Okul Müdürü

TARIM İŞLETMESİ ORTAOKULUMÜDÜRLÜĞÜ

2015-2019 STRATEJİK PLAN ÜST KURULU İMZA SİRKÜSÜ

5018 sayılı Kamu Mali Yönetimi ve Kontrol Kanunu ve diğer mevzuatın zorunlu kıldığı Tarım İşletmesi OrtaokuluMüdürlüğü2015-2019 Stratejik Planı ilgili birimlerin katkısıyla hazırlanmış ve 05.12.2015 tarihi itibariyle yürürlüğe girmeye hazır hale getirilmiştir.

Stratejik planın uygulamaya geçebilmesi için kurum yöneticilerinin planda yer alan tüm amaç, hedef ve faaliyetleri benimsedikleri ve uygulama yükümlülüklerini kabul ettiklerini imza karşılığı beyan etmeleri gerekmektedir.

Buna göre tüm yöneticilerin aşağıdaki ifade doğrultusunda stratejik planı Polatlı İlçe Milli Eğitim Müdürlüğü Makamına gönderilmek üzere imzalamaları gerekmektedir.

“Tarım İşletmesi Ortaokulu Müdürlüğü’nün 2015–2019 yılları arasını kapsayan stratejik planını inceledim, tüm stratejik planın stratejik amaçlar doğrultusunda uygulanması ile ilgili sorumluluk alanıma giren amaç hedef ve faaliyetlerin yürütülmesi konusunda tüm yasal sorumlulukları kabul ediyorum”

S.NO	ADI SOYADI	ÜNVANI	İMZA
1	Osman ÇELİK	Okul Müdürü	
2	Emrah KARADUMAN	Müdür Yardımcısı	

22/10/2015

Osman ÇELİK
Okul Müdürü

T.C.
POLATLI KAYMAKAMLIĞI
Tarım İşletmesi OrtaokuluMüdürlüğü

Sayı :11287468-602.04/183
Konu :2015-2019 Stratejik Planı.

10/12/2015

- İlgi :** a) Milli Eğitim Bakanlığı Strateji Geliştirme Başkanlığının 15/07/2015 tarihli ve 66968699-602.04-E.7317426 sayılı yazısı.
b) 31/08/2015 tarihli ve 14588481-602.04-E.8579793 sayılı Valilik Onayı
c) 13/10/2015 tarihli ve 74690067/602/10315551 sayılı Kaymakamlık Onayı.

POLATLI İLÇE MİLLİ EĞİTİM MÜDÜRLÜĞÜNE

Bakanlığımız 2015-2019 stratejik planlama çalışmaları 2013/26 sayılı Genelge ve Eki Hazırlık Programı ile başlatılmış ve bu kapsamda yürütülen çalışmalar sonucunda ilgi (c) Kaymakamlık Onayı ile uygulamaya konulması uygun görülen Polatlı İlçe Milli Eğitim Müdürlüğü 2015-2019 Stratejik Planı doğrultusunda hazırlanan Tarım İşletmesi Ortaokulu Müdürlüğü 2015-2019 Stratejik Planı Öğretmenler Kurulu 01/09/2015 tarihli ve 165 numaralı kararı ayrıca Okul-Aile Birliğinin 01/12/2015 tarih ve 2 sayılı kararıyla onaylanmıştır. Makamlarınızca da uygun görüldüğü takdirde 2015-2019 Stratejik Planının web sayfamızda yayımlanarak uygulamaya konulmasını;

Olurlarınıza arz ederim.

Osman ÇELİK
Okul/Kurum Müdürü

OLUR

...../...../2015

Dr. Hayri DOĞRUEL

İlçe Milli Eğitim Müdürü